



## **RAPPORT DE GESTION**

PÉRIODE DE 232 JOURS

TERMINÉE LE 30 JUIN 2021

### **CORPORATION MINIÈRE MONARCH**

68 AVENUE DE LA GARE, BUREAU 205

SAINT-SAUVEUR (QUÉBEC) J0R 1R0

TÉL. : 1-888-994-4465

[WWW.MONARCHMINING.COM](http://WWW.MONARCHMINING.COM)

TSX : GBAR



## Rapport de gestion

Période de 232 jours terminée le 30 juin 2021

### TABLE DES MATIÈRES

Énoncés prospectifs.....	2
Regroupement d'entreprises sous contrôle commun.....	3
Description de l'entreprise .....	5
Localisation des propriétés.....	5
Faits saillants entre le 30 juin 2021 et la date du rapport .....	6
Faits saillants en date du 30 juin 2021.....	6
Ressources des propriétés .....	7
Événements postérieurs au 30 juin 2021 .....	8
Perspectives.....	9
Principales données financières .....	9
Revue des résultats financiers .....	9
Revue des activités de prospection et d'évaluation .....	10
Situation financière.....	15
Liquidités et sources de financement.....	15
Flux de trésorerie.....	16
Rétrospective financière trimestrielle .....	17
Capital-actions en circulation .....	18
Opérations entre apparentés .....	18
Ententes hors bilan .....	18
Engagements et éventualités .....	19
Principales méthodes comptables.....	19
Jugements importants et estimations .....	19
Instruments financiers .....	19
Facteurs de risques .....	20
Contrôles et procédures de divulgation de l'information et contrôles internes à l'égard de l'information financière .....	20
Contrôles et procédures de communication de l'information .....	20
Contrôle interne à l'égard de l'information financière.....	20
Renseignements complémentaires et information continue .....	20
Informations générales.....	21

Le rapport de gestion de Corporation Minière Monarch (« Monarch » ou la « Société ») daté du 27 septembre 2021 a pour objet d'aider le lecteur à connaître davantage les activités de la Société. Il explique notamment l'évolution de la situation financière et des résultats pour la période de 232 jours terminée le 30 juin 2021. Les états financiers consolidés audités ont été préparés conformément aux Normes internationales d'information financière (« IFRS »). Par conséquent, toutes les données financières comparatives présentées dans le présent rapport de gestion reflètent l'application uniforme des IFRS.

Les états financiers consolidés audités et le rapport de gestion ont été révisés par le comité d'audit et approuvés par le conseil d'administration de la Société le 27 septembre 2021. Sauf indication contraire, tous les montants présentés dans ce rapport de gestion sont exprimés en dollars canadiens. Des renseignements supplémentaires concernant Monarch se retrouvent sur [www.monarchmining.com](http://www.monarchmining.com) et [www.sedar.com](http://www.sedar.com).

## ÉNONCÉS PROSPECTIFS

Ce rapport de gestion contient des déclarations prospectives qui se rapportent à des événements futurs ou à des performances futures et reflètent les attentes et hypothèses de la direction concernant la croissance, les résultats, la performance et les perspectives et opportunités commerciales de la Société. Ces déclarations prospectives reflètent les convictions actuelles de la direction et sont basées sur les informations dont elle dispose actuellement. Dans certains cas, les déclarations prospectives peuvent être identifiées par des mots tels que "pourrait", "serait", "pourrait", "sera", "devrait", "s'attendre à", "avoir l'intention", "viser", "tenter", "anticiper", "croire", "étudier", "cible", "estimer", "prévoir", "prédire", "perspectives", "mission", "aspire", "plan", "calendrier", "potentiel", « progrès » ou le négatif de ces termes ou d'autres expressions similaires concernant des questions qui ne sont pas des faits historiques. En particulier, les déclarations concernant les résultats futurs de la Société, l'exploitation et le rendement prévus de la mine Beaufor, de la propriété McKenzie, de la propriété Croinor, de la propriété Swanson et de l'usine Beacon, le rendement économique et les efforts de développement de produits, ainsi que les réalisations de la Société d'étapes importantes, y compris la capacité d'obtenir un financement suffisant pour le projet de la mine Beaufor et le projet de l'usine Beacon, sont ou impliquent des déclarations prospectives.

Les informations prospectives sont basées sur des hypothèses raisonnables qui ont été formulées par la Société à la date de ces informations et sont soumises à des risques connus et inconnus, des incertitudes et d'autres facteurs qui peuvent entraîner les résultats réels, le niveau d'activité, la performance ou les réalisations de la Société soient sensiblement différents de ceux exprimés ou sous-entendus par ces informations prospectives, y compris, mais sans s'y limiter, les résultats réels des activités actuelles de développement, d'ingénierie et de planification, l'accès au capital et les prix futurs de l'or et les facteurs discutés dans la rubrique intitulée « Facteurs de risque » du présent rapport de gestion. L'information prospective contenue dans ce rapport de gestion contient, entre autres, des informations concernant : les activités de développement et les plans de production de la Société, y compris l'exploitation de la mine Beaufor, de la propriété McKenzie, de la propriété Croinor, de la propriété Swanson et de l'usine Beacon; l'impact de la pandémie de COVID-19 (« COVID-19 ») sur les opérations de la Société ; les perspectives d'avenir, le développement corporatif et la stratégie de la Société ; les dépenses en capital et d'exploitation projetées de la Société ; les estimations des ressources minérales et des réserves minérales ; la réglementation gouvernementale des opérations minières, la réglementation et la conformité environnementales ; la capacité d'obtenir un financement suffisant et les permis requis pour le développement du projet de la mine Beaufor et du projet de l'usine Beacon ; et les occasions d'affaires qui deviennent disponibles ou sont recherchées par la Société.

Les déclarations prospectives sont fondées sur des hypothèses que la direction juge raisonnables, y compris, mais sans s'y limiter : les conditions commerciales et économiques générales ; il n'y a pas d'impacts opérationnels directs résultant de maladies infectieuses ou de pandémies telles que la pandémie de COVID-19 en cours ; l'offre et la demande, les livraisons, le niveau et la volatilité des prix des produits aurifères ; la nature spéculative de l'exploration

et du développement miniers; les changements dans les performances de production minérale, les succès d'exploitation et d'exploration ; le risque que les données d'exploration soient incomplètes et que des travaux supplémentaires soient nécessaires pour effectuer une évaluation plus approfondie, y compris, mais sans s'y limiter, le forage, l'ingénierie et les études et investissements socio-économiques ; le moment de la réception des permis et des approbations réglementaires et gouvernementales nécessaires pour le projet de la mine Beaufor ; la disponibilité de financement pour le développement par la Société de ses propriétés et la construction de ses installations et installations à des conditions raisonnables ; la capacité de se procurer du matériel et des fournitures d'exploitation en quantités suffisantes et en temps opportun ; l'augmentation des coûts, des retards, des suspensions et des défis techniques associés au développement du projet de la mine Beaufor ; la capacité d'attirer et de retenir du personnel qualifié; calendriers de développement et de production ; les risques de concurrence et de marché ; pressions sur les prix ; l'exactitude des estimations des ressources minérales et des réserves minérales de la Société ainsi que des hypothèses géologiques, opérationnelles et de prix sur lesquelles elles sont fondées ; le fait que certaines initiatives d'amélioration commerciale en sont encore aux premiers stades de l'évaluation et qu'une ingénierie supplémentaire et d'autres analyses sont nécessaires pour évaluer pleinement leur impact ; le fait que certaines des initiatives décrites dans la notice annuelle n'en sont qu'à leurs débuts et pourraient ne pas se matérialiser ; continuité d'activité et gestion de crise ; et les autres hypothèses et facteurs énoncés aux présentes et dans le présent rapport de gestion.

Bien que la Société ait tenté d'identifier des facteurs importants qui pourraient faire en sorte que les résultats réels diffèrent sensiblement de ceux contenus dans les informations prospectives, d'autres facteurs peuvent faire en sorte que les résultats ne soient pas ceux anticipés, estimés ou prévus. Rien ne garantit que ces informations se révéleront exactes, car les résultats réels et les événements futurs pourraient différer sensiblement de ceux anticipés dans ces informations. Par conséquent, les lecteurs ne devraient pas se fier indûment aux informations prospectives. La Société ne s'engage pas à mettre à jour ou à réviser les informations prospectives incluses ou intégrées par renvoi aux présentes, que ce soit à la suite de nouvelles informations, d'événements futurs ou autrement, sauf conformément aux lois sur les valeurs mobilières applicables.

## **REGROUPEMENT D'ENTREPRISES SOUS CONTRÔLE COMMUN**

Le 21 janvier 2021, Yamana Gold Inc. (« Yamana ») a acquis toutes les actions en circulation de Corporation Aurifère Monarques dans le cadre d'un plan d'arrangement (l'« arrangement »). En vertu de l'arrangement, Corporation Aurifère Monarques a procédé à une scission en faveur de ses actionnaires par l'intermédiaire de la Société. La Société a reçu tous les actifs et passifs qui n'ont pas été vendus à Yamana, soit les éléments suivants :

- La mine Beaufor, la propriété McKenzie Break, la propriété Croinor Gold, la propriété Swanson et l'usine et la propriété Beacon, ainsi que tous les actifs et passifs liés à ces propriétés (collectivement, les " actifs transférés ") ; et
- Un montant net en trésorerie de 14 M\$.

En échange, la Société a émis 66 195 889 actions.

De plus, le 21 janvier 2021, Corporation Aurifère Monarques avait 11 289 473 bons de souscription (les " bons de souscription avec certificat ") en circulation émis en vertu de certificats de bons de souscription individuels et 10 042 000 bons de souscription (les " bons de souscription avec acte ") en circulation émis en vertu d'un acte de souscription daté du 17 septembre 2020 entre Corporation Aurifère Monarques et Société de fiducie Computershare du Canada (l'" acte de souscription ").

Dans le cadre de l'arrangement, pour chaque bon de souscription avec certificat non exercé en circulation au 21 janvier 2021, le détenteur a reçu :

- un bon de souscription de Yamana (un " bon de souscription de remplacement de Yamana ") pour acheter à Yamana 0,0376 d'une action de Yamana à un prix d'exercice de 0,074 \$.
- un bon de souscription de la Société (un " bon de souscription Monarch de remplacement ") pour acheter à la Société 0,2 action de la Société à un prix d'exercice moyen pondéré de 0,051 \$.

Chaque bon de souscription avec acte de Corporation Aurifère Monarques continuera d'être régi et assujéti aux modalités de l'acte relatif aux bons de souscription, sous réserve de tout acte complémentaire, certificat de bon de souscription ou document d'exercice, selon le cas, émis par Yamana et la Société (comme elles en conviennent mutuellement, chacune agissant raisonnablement) à l'intention des détenteurs des bons de souscription avec acte pour faciliter l'exercice des bons de souscription avec acte et le paiement de la partie correspondante du prix d'exercice correspondant. Dans le cadre de l'Arrangement, pour chaque bon de souscription avec acte en circulation au 21 janvier 2021, le détenteur aura le droit de recevoir:

- 0,0376 d'une action Yamana pour un prix d'exercice net de 0,311 \$ par bon de souscription avec acte.
- 0,2 action de la Société pour un prix d'exercice net de 0,097 \$ par bon de souscription avec acte.

La transaction ci-dessus a été comptabilisée comme un regroupement d'entreprises sous contrôle commun puisqu'elle a eu lieu entre des sociétés sous contrôle commun. Par conséquent, la transaction a été évaluée dans les comptes de la Société en utilisant les valeurs comptables historiques des comptes de Corporation Aurifère Monarques. La Société a également choisi de ne pas retraiter les comparatifs pour les périodes antérieures à l'acquisition et a choisi de reconnaître la différence entre la contrepartie payée et les valeurs comptables transférées (« ajustement d'acquisition ») comme un ajustement au déficit.

Le tableau suivant présente la comptabilisation du regroupement d'entreprises sous contrôle commun le 21 janvier 2021 :

	\$
Contrepartie payée :	
Actions ordinaires émises et de bons de souscription	43 027 328
Valeurs comptables basées sur les montants de Corporation Aurifère Monarques :	
Trésorerie	14 283 329
Autres actifs courants	3 802 469
Dépôts en fidéicommiss	1 430 603
Immobilisations corporelles	13 453 013
Propriétés minières en exploration	25 107 672
Passifs courants	(587 476)
Obligation locative	(49 358)
Passifs non courants	(1 442 870)
Obligations liées à la mise hors service d'actifs	(4 865 411)
Impôts sur le revenu et impôts miniers différés	(4 801 790)
Déficit (y compris l'Ajustement d'acquisition)	(3 302 853)
	43 027 328

## DESCRIPTION DE L'ENTREPRISE

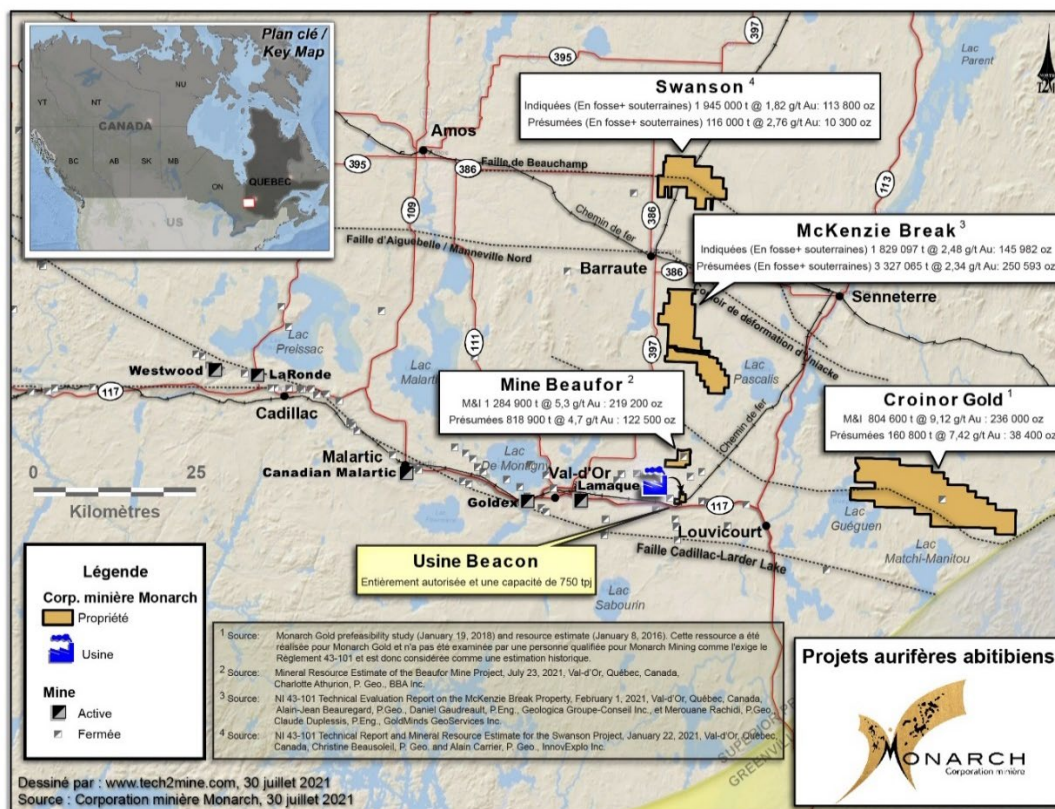
Monarch est une société minière aurifère entièrement intégrée qui possède quatre projets avancés, dont la mine et la propriété de Beaufor, entièrement autorisée, qui a produit plus d'un million d'onces d'or au cours des 30 dernières années. Les autres actifs avancés de la Société comprennent les propriétés Croinor Gold, McKenzie Break et Swanson, toutes situées près de l'usine Beacon, propriété exclusive de Monarch et entièrement autorisée à produire 750 t/j. Monarch possède 28 702 hectares (287 km<sup>2</sup>) d'actifs miniers dans le prolifique camp minier de l'Abitibi au Québec, Canada, qui contiennent des ressources aurifères mesurées et indiquées combinées de 714 982 onces et des ressources inférées combinées de 421 793 onces.

En juin 2019, Corporation Aurifère Monarch a décidé de suspendre temporairement les activités de la mine Beaufor et de la placer en mode d'entretien et maintenance. Cet arrêt de production a permis de débiter un important programme d'exploration. Suite au nouveau calcul de ressources de la mine Beaufor établi en date du 23 juillet 2021 et publié le 23 août 2021, aux bons résultats de forages non inclus dans ce calcul de ressources, au prix de l'or actuel et aux fonds disponibles, la Société a décidé de débiter les travaux de redémarrage à la mine Beaufor et l'usine Beacon d'ici le 30 juin 2022.

La Société a été constituée le 11 novembre 2020 en vertu de la *Loi canadienne sur les sociétés par actions*. L'adresse de son siège social est le 68, avenue de la Gare, Bureau 205, Saint-Sauveur, Québec, J0R 1R0. Les titres de Monarch sont inscrits à Bourse de Toronto (« TSX ») sous le symbole « GBAR ».

Louis Martin, géo., est la personne qualifiée de la Société au sens du Règlement 43-101 qui a révisé et vérifié le contenu technique du présent rapport de gestion.

## LOCALISATION DES PROPRIÉTÉS





## FAITS SAILLANTS ENTRE LE 30 JUIN 2021 ET LA DATE DU RAPPORT

- Le 13 août 2021, la Société a annoncé la clôture d'une entente de prêt à terme garanti à terme d'un montant de 13,5 M\$ avec Investissement Québec.
- Le 5 août 2021, la Société a vendu des redevances à Gold Royalty Corp. pour un produit en espèces de 11,25 M\$. Un premier paiement en espèces de 7,5M \$ a été effectué le 5 août 2021 et le paiement final de 3,75M \$ sera effectué après six mois.
- Le 28 juillet 2021, la Société a annoncé les résultats d'une nouvelle estimation des ressources minérales (« ERM ») pour sa mine Beaufor, sit des ressources minérales mesurées estimées à 328 500 tonnes d'une teneur de 5,7 g/t Au pour un total de 59 900 onces d'or, des ressources minérales indiquées estimées à 956 400 tonnes d'une teneur de 5,2 g/t Au pour un total de 159 300 onces, et des ressources inférées estimées à 818 900 tonnes d'une teneur de 4,7 g/t Au pour un total de 122 500 onces d'or.

## FAITS SAILLANTS EN DATE DU 30 JUIN 2021

- Le 29 juin 2021, la Société a annoncé la clôture d'un placement privé par voie de prise ferme pour un produit brut total de 6 655 600 \$.
- Le 29 avril 2021, la Société a annoncé des résultats de son programme de forage au diamant de 42 500 mètres («m») sur son projet de la mine Beaufor. Les résultats comprennent plusieurs résultats à haute teneur, dont 187,0 g/t Au sur 0,5 m, 151,5 g/t Au sur 0,5 m et 147,5 g/t Au sur 0,3 m.
- Le 22 mars 2021, la Société a annoncé la première série de résultats de son programme de forage au diamant d'exploration 2020-2021 sur son projet McKenzie Break. Les résultats les plus significatifs comprennent 8,46 g/t Au sur 13,8 m. Les résultats comprennent plusieurs intersections significatives, la Société continuant à étendre la partie à haute teneur de la ressource récemment estimée vers le nord-est et le sud.
- Le 8 mars 2021, la Société a annoncé qu'elle a procédé au jalonnement de 36 nouvelles cellules désignées sur carte, totalisant 1 940 hectares (19,4 km<sup>2</sup>), lui permettant d'augmenter la taille de la propriété McKenzie Break à 169 claims miniers couvrant 7 070 hectares (70,7 km<sup>2</sup>).
- Le 4 mars 2021, la Société a clôturé un financement de 857 143 actions accréditives provinciales (Québec) au prix de 1,75 \$ par unité et de 2 587 841 unités accréditives fédérales (Canada) au prix de 1,38 \$ par unité pour un produit brut de 5 081 721 \$.
- Le 8 février 2021, la Société a annoncé une mise à jour de l'ERM de son projet McKenzie Break.
- Le 1<sup>er</sup> février 2021, la Société a annoncé une mise à jour de l'ERM de son projet Swanson.
- Le 28 janvier 2021, la Société a annoncé une mise à jour de l'ERM de son projet de la mine Beaufor.
- Le 21 janvier 2021, dans le cadre de l'arrangement Corporation Aurifère Monarques a transféré les propriétés minières Beaufor, Croinor Gold, McKenzie Break et Swanson et l'usine et la propriété Beacon ainsi que tous les actifs et passifs liés à ces propriétés, et d'autres actifs et passifs, à une nouvelle filiale, Corporation Minière Monarch, et Yamana a acquis la propriété Wasamac ainsi que la propriété et l'usine Camflo par l'acquisition de toutes les actions émises et en circulation de Corporation aurifère Monarques (n'appartenant pas déjà à Yamana) sur une base pleinement diluée.

**RESSOURCES DES PROPRIÉTÉS**

	<b>Tonnes (métriques)</b>	<b>Teneur (g/t Au)</b>	<b>Onces</b>
<b>Mine Beaufor<sup>1</sup></b>			
Ressources mesurées	328 500	5,7	59 900
Ressources indiquées	956 400	5,2	159 300
Total mesurées et indiquées	1 284 900	5,3	219 200
Total inférées	818 900	4,7	122 500
<b>Croinor Gold<sup>2</sup></b>			
Ressources mesurées	80 100	8,44	21 700
Ressources indiquées	724 500	9,20	214 300
Total mesurées et indiquées	804 600	9,12	236 000
Total inférées	160 800	7,42	38 400
<b>McKenzie Break<sup>3</sup></b>			
<i><b>En fosse</b></i>			
Total indiquées	1 441 377	1,80	83 305
Total inférées	2 243 562	1,44	104 038
<i><b>Souterraines</b></i>			
Total indiquées	387 720	5,03	62 677
Total inférées	1 083 503	4,21	146 555
<b>Swanson<sup>4</sup></b>			
<i><b>En fosse</b></i>			
Total indiquées	1 864 000	1,76	105 400
Total inférées	29 000	2,46	2 300
<i><b>Souterraines</b></i>			
Total indiquées	91 000	2,86	8 400
Total inférées	87 000	2,87	8 000
<b>TOTAL COMBINÉ<sup>5</sup></b>			
<b>Ressources mesurées et indiquées</b>			<b>714 982</b>
<b>Ressources inférées</b>			<b>421 793</b>

<sup>1</sup> Source: NI 43-101 Technical Report and Mineral Resource Estimate for the Beaufor Mine Project, Val-d'Or, Québec, Canada, en date du 23 juillet 2021, et préparé par Charlotte Athurion, P. Geo., Clovis Auger, P. Geo., et Dario Evangelista, P. Eng., BBA Inc.

<sup>2</sup> Source: Monarch Gold prefeasibility study (January 19, 2018) and resource estimate (January 8, 2016). Cette ressource a été réalisée pour Corporation aurifère Monarques et n'a pas été examinée par une personne qualifiée pour Monarch comme l'exige le Règlement 43-101 et est donc considérée comme une estimation historique.

<sup>3</sup> Source: NI 43-101 Technical Evaluation Report on the McKenzie Break Property, en date du 1 février 2021, et préparé par Alain-Jean Beauregard, P.Geo., et Daniel Gaudreault, P.Eng., de Geologica Groupe-Conseil Inc., et par Merouane Rachidi, P.Geo., et Claude Duplessis, P.Eng., de GoldMinds GeoServices Inc.

<sup>4</sup> Source: NI 43-101 Technical Report and Mineral Resource Estimate for the Swanson Project, Québec, Canada en date du 22 janvier 2021, et préparé par Christine Beausoleil, P. Geo. et Alain Carrier, M. Sc. P. Geo., InnovExplo Inc. Val-d'Or (Québec).

<sup>5</sup> Les chiffres ayant été arrondis, leur somme peut ne pas correspondre au total indiqué.



## ÉVÉNEMENTS POSTÉRIEURS AU 30 JUIN 2021

### Vente de redevances

Le 5 août 2021, la Société a vendu des redevances à Gold Royalty Corp. en contrepartie de 11,25 M\$. Cette somme est payable en deux tranches, soit 7,5 M\$ à la clôture de la transaction et 3,75 M\$ après 6 mois. L'entente comprend les redevances suivantes :

- 2,50 % sur les revenus nets de fonderie (« NSR ») de la production de chacune des propriétés Croinor Gold, McKenzie Break et Swanson (1,25 % rachetable pour une somme de 2 M\$ par redevance après le 31 décembre 2027 pour une période de 30 jours si le prix de l'or au London Bullion Market Association dépasse 2 000 \$US pendant 30 jours consécutifs).
- 2,50 \$ par tonne usinée à l'usine Beacon provenant de l'exploitation de la mine Beaufor.

Gold Royalty Corp. a aussi fait l'acquisition d'une redevance de 1 % NSR sur la propriété de la mine Beaufor auprès de la Caisse de dépôt et placement du Québec (« CDPQ »). Le droit de rachat existant de la Société relatif à 1 % NSR a été annulé et éteint, suite à quoi CDPQ détenait 2 % NSR et Gold Royalty Corp. et 1 % NSR sur la propriété de la mine Beaufor.

### Prêt à terme

Le 14 août 2021, la Société a contracté un prêt à terme d'une durée de 3 ans avec Investissement Québec (« IQ ») d'un montant de 13,5 M\$. Ce prêt sera remboursable par paiements trimestriels égaux de capital avec un amortissement sur 8 ans à compter du premier anniversaire du prêt. Le solde du prêt à être remboursé à l'échéance sera donc de 75 % du montant du prêt initial.

Le prêt est garanti par une hypothèque de premier rang sur l'universalité des actifs mobiliers et immobiliers de la Société.

Ce prêt à terme portera intérêt au taux de :

- 6 % sur une base annuelle jusqu'au redémarrage des opérations de Beaufor et Beacon. Le redémarrage sera considéré comme prouvé avec un justificatif de production de 1 150 onces d'or sur 30 jours glissants à l'usine Beacon, avec du minerai provenant exclusivement de la mine Beaufor.
- 5 % sur une base annuelle pendant la première année de production, payé trimestriellement. La première année de production sera considérée comme prouvée lorsque les conditions suivantes seront respectées :
  - un justificatif de production de 22 500 onces d'or sur 365 jours glissants à l'usine Beacon, avec du minerai provenant exclusivement de la mine Beaufor
  - un justificatif de production de 8 000 onces d'or sur 90 jours glissants à l'usine Beacon, avec du minerai provenant exclusivement de la mine Beaufor
  - un BAIIA sur 12 mois de 8 M\$.
- 4 % sur une base annuelle après la première année de production avec un BAIIA audité, payé trimestriellement.

Le montant d'encaisse minimal pendant la durée du prêt est fixé à 6 M\$ et placé dans un compte de banque avec accès restreint et dont la libération sera soumise à l'autorisation d'IQ ou aux étapes suivantes :

- 2 M\$ libéré au redémarrage des 2 installations (même condition que pour le changement de taux d'intérêt)
- 2 M\$ libéré à la fin de la première année de production (même condition que pour le changement de taux d'intérêt)
- 2 M\$ libéré au remboursement du prêt

## PERSPECTIVES

Les principaux objectifs d'affaires que la Société prévoit réaliser sont : i) redémarrer la mine Beaufor et l'usine Beacon d'ici juin 2022 et ii) poursuivre les programmes de forage sur les propriétés McKenzie Break, Croinor Gold et Swanson.

## PRINCIPALES DONNÉES FINANCIÈRES

<i>(En dollars, sauf les données par action)</i>		PÉRIODE DE 232 JOURS TERMINÉE LE 30 JUIN 2021
Frais d'administration		1 761 466
Entretien et maintenance		2 757 758
Frais d'exploration		3 471 155
Recouvrement d'impôts sur les résultats et impôts miniers différés		(1 766 907)
Perte nette		(5 598 402)
Flux de trésorerie liés aux activités d'exploitation		(5 466 039)
Flux de trésorerie liés aux activités de financement		10 613 714
Flux de trésorerie liés aux activités d'investissement		15 332 782
Principales données par action		
Perte nette de base et diluée		(0,12)

<i>(En dollars)</i>	30 JUIN 2021
Trésorerie et équivalents de trésorerie	20 480 457
Actif total	64 424 473
Passif non courant	9 349 721
Capitaux propres	49 812 381

## REVUE DES RÉSULTATS FINANCIERS

### Période de 232 jours terminée le 30 juin 2021

Les frais généraux et d'administration se sont chiffrés à 1,8 M\$ pour la période terminée le 30 juin 2021, dont 1,6 M\$ sont composés de salaires, de paiements fondés sur des actions, ainsi que de frais de consultants et d'honoraires professionnels.

Les frais d'entretien et maintenance pour la période terminée le 30 juin 2021 ont totalisé 2,8 M\$ pour les sites de la mine Beaufor et de l'usine Beacon. La Société effectue actuellement des travaux de maintenance de ses équipements et infrastructures.

Les frais d'exploration se sont chiffrés à 3,5 M\$ pour la période terminée le 30 juin 2021. La Société a entrepris l'un des plus importants programmes d'exploration sur la propriété Beaufor avec un total d'environ 270 forages sur 42 500 mètres. Les dépenses consistent principalement de forages et de salaires. Au 30 juin 2021, environ 32 000 mètres de forage ont été réalisés et 213 sondages ont été complétés. Les objectifs sont d'augmenter la précision des zones minéralisées connues et de confirmer la continuité des milieux favorables à la minéralisation. Monarch développe également une galerie d'exploration souterraine stratégiquement positionnée pour permettre l'exploration en profondeur du gisement principal de la mine Beaufor. Cette même galerie d'exploration permettra de mieux définir le gisement principal, en prévision du redémarrage des activités minières, et d'optimiser les forages en profondeur.

Compte tenu des résultats favorables de la campagne de forage Beaufor 2020-2021 par Corporation Aurifère Monarques, Monarch prévoit forer des trous supplémentaires à partir de la surface d'ici la fin de 2021 dans l'espoir d'élargir la continuité des secteurs.

La Société a reconnu un recouvrement d'impôts sur les résultats et d'impôts miniers différés principalement suite aux pertes réalisées au cours de l'exercice.

La Société a présenté une perte nette de 5,6 M\$ ou 0,12 \$ par action de base et diluée pour l'exercice terminé le 30 juin 2021. Cette perte est principalement due au fait que la Société est en phase de redémarrage. Par conséquent, elle doit encourir d'important frais d'exploration, de consultants et de main-d'œuvre spécialisée, tout en maintenant des dépenses d'entretien et de maintenance pour les propriétés Beaufor et Beacon.

## REVUE DES ACTIVITÉS DE PROSPECTION ET D'ÉVALUATION

<i>(En dollars)</i>		PÉRIODE DE 232 JOURS TERMINÉE LE 30 JUIN 2021
Frais de prospection et d'évaluation :		
Mine Beaufor		3 471 155
McKenzie Break		1 081 835
Croinor Gold		54 186
Autres		17 387
Prospection et évaluation de projets		4 624 563
Frais de prospection et d'évaluation capitalisés		1 153 408
Dépenses de prospection et d'évaluation aux résultats		3 471 155

### Mine Beaufor

Monarch détient une participation de 100 % dans la mine Beaufor, qui comprend deux baux miniers, une concession minière et 23 claims miniers couvrant une superficie de 5,9 km<sup>2</sup>. La mine est située à environ 20 kilomètres au nord-est de la ville de Val-d'Or, dans le comté d'Abitibi-Est, dans la province de Québec. La mine Beaufor est une mine souterraine.

Le 27 juin 2019, les activités de production à la mine Beaufor ont été temporairement suspendues et la mine a été placée en mode d'entretien et maintenance.



### Redémarrage

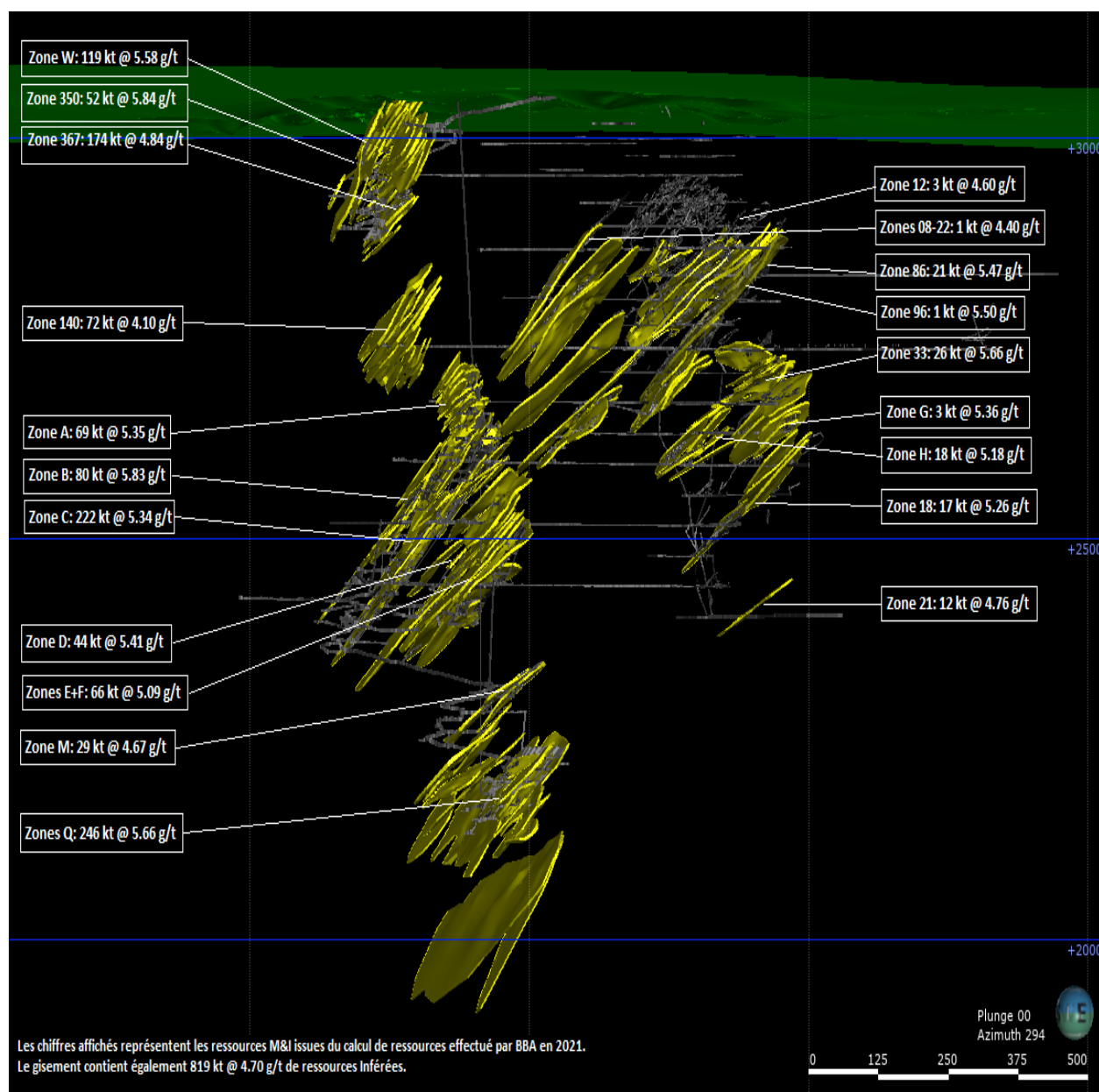
Monarch a décidé de débiter les travaux en vue d'un redémarrage des opérations, principalement en raison des résultats de forages positifs, du prix de l'or actuel, de la stratégie de production envisagée et des financements réalisés.

La nouvelle stratégie de production visera à exploiter la mine Beaufor via deux accès, soit la rampe de production et le puits, alors que la production historique a toujours été réalisée uniquement à partir du puits.

Le nouveau calcul de ressources de juillet 2021 n'inclut pas les résultats de forages réalisés après le 18 mai 2021. Le tableau ci-dessous illustre le positionnement des ressources par rapport aux infrastructures souterraines actuelles de la mine.

	Tonnage	Teneur (g/t Au)	Onces Au (oz)
<b>Mesurées et indiquées</b>	<b>1 284 900</b>	<b>5,3</b>	<b>219 200</b>
Mesurées	328 500	5,7	59 900
Indiquées	959 400	5,2	159 300
Inférées	818 900	4,7	122 500

Rapport technique NI 43-101, mine Beaufor, BBA (28 juillet 2021).



L'usine Beacon, située à seulement 7 kilomètres de la mine Beaufor, possède une capacité de 750 tpj et est également en mode d'entretien et maintenance.

Les travaux de réhabilitation sont en cours dans le but d'usiner le minerai provenant de Beaufor en prévision d'un redémarrage des opérations.

### Exploration

En 2020, l'un des plus importants programmes d'exploration sur la propriété Beaufor a été entrepris avec un total d'environ 270 forages sur 42 500 mètres, que la Société a poursuivit. Les forages d'exploration comprennent plusieurs phases, incluant :

- Des travaux souterrains à proximité des cibles d'exploration de la mine (intervalles à haute teneur et blocs de ressources isolés)
- Des cibles proches de la surface et de la mine
- Des cibles sous le fond actuel de la mine
- Des cibles d'exploration régionales

#### *Travaux souterrains à proximité des cibles d'exploration de la mine*

Cette phase représente la majeure partie des forages d'exploration et se concentrera sur des cibles souterraines proches de la mine, telles que définies par la récente modélisation 3D. Ces sondages permettront de tester des zones situées à proximité d'intervalles historiques à haute teneur recoupées lors des forages et associées à des structures de veines connues qui restent ouvertes. Toutes ces cibles sont définies par des intersections à haute teneur situées à proximité des infrastructures souterraines existantes, ce qui nécessite un développement minimal à des fins d'exploitation minière. Ces cibles définies sont toutes situées au-dessus du niveau le plus bas de développement de la mine, soit à moins de 900 mètres de profondeur. Les tests de ces cibles peuvent facilement être réalisés à partir des développements souterrains disponibles, la majorité des sondages ayant une longueur inférieure à 200 mètres.

Le deuxième type de cibles relatives aux cibles souterraines proches de la mine sera le suivi de blocs de ressources isolés qui disposent encore d'un important volume d'expansion. Ces blocs de ressources sont généralement définis par un seul sondage le long d'une structure minéralisée connue, mais la continuité n'a pas été démontrée en raison d'un manque de forages à proximité.

#### *Cibles proches de la surface et de la mine*

Un programme de forage de surface à proximité de la mine visera à tester à la fois les cibles à haute teneur et les blocs de ressources isolés qui ne peuvent être correctement testés à partir des infrastructures souterraines existantes. Ces cibles sont situées à proximité de la mine et à une profondeur maximale de 300 mètres de la surface.

#### *Cibles sous le fonds actuel de la mine*

Un programme de forage d'exploration visant à tester la zone située sous le fond actuel de la mine (plus de 900 mètres de profondeur) sera entrepris pour continuer à tester le prolongement de la minéralisation connue en profondeur, là où l'exploitation minière avant l'arrêt temporaire s'était arrêtée. Les forages largement espacés réalisés sous le fond de la mine ont confirmé le prolongement de la minéralisation. Les forages cibleront des zones spécifiques définies par des intersections à haute teneur antérieures dans une zone située jusqu'à 230 mètres sous les chantiers actuels.

### *Cibles d'exploration régionales*

La phase finale du forage d'exploration consistera en des forages de surface pour tester des cibles régionales définies par des intersections historiques et des structures potentielles au-delà des limites actuelles des infrastructures souterraines.

#### **McKenzie Break**

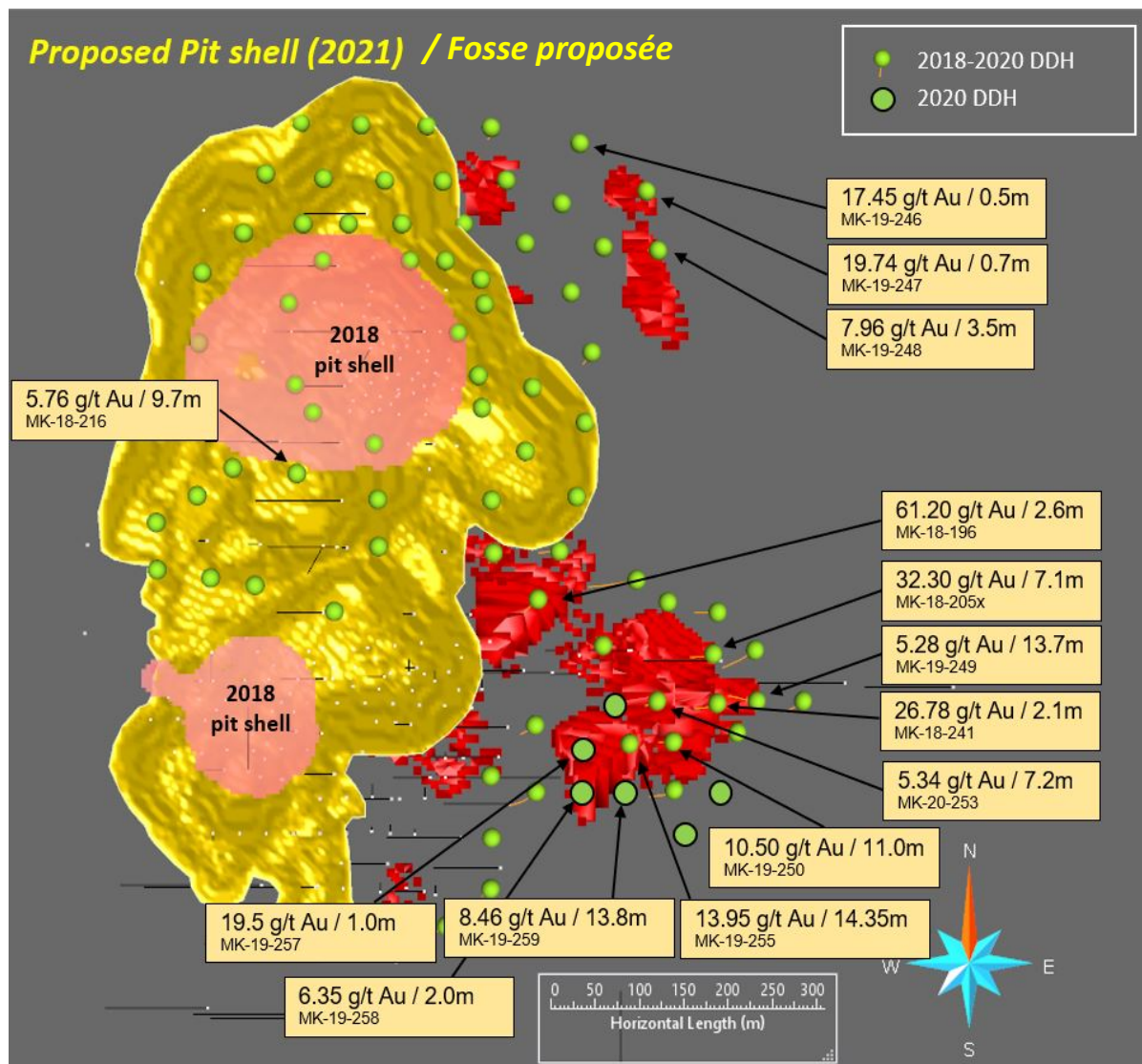
La Société a poursuivi les activités d'exploration entreprise par Corporation Aurifère Monarques sur la propriété McKenzie Break. Le jalonnement réalisé en février 2021 par la Société étend la propriété à 169 claims couvrant 7 070 hectares (70,7 km<sup>2</sup>). Située à 20 kilomètres au nord de l'usine Beacon et à 10 kilomètres au sud de la municipalité de Barraute, au Québec, la propriété est accessible toute l'année par la route 397 et un chemin de gravier et comprend un portail et une rampe de 700 mètres construits en 2009.

McKenzie Break est un gisement aurifère à veines multiples et étroites à haute teneur, logé dans le batholite dioritique de Pascalis et recouvert de diorite porphyrique et de roches volcaniques mafiques et felsiques.

Depuis l'acquisition de la propriété par Corporation Aurifère Monarques, plusieurs campagnes de forages ont été effectuées sur la propriété. Le tableau et la figure ci-dessous présentent les meilleurs résultats de forage obtenus de ces campagnes :

Sondage	Longueur (m)	De (m)	À (m)	Largeur (m)	Teneur (g/t Au)
MK-18-205Ext	426	356,5	363,6	7,1	32,30
MK-20-255	392	300,65	315,0	14,35	13,95
MK-18-196	300	254,8	257,4	2,6	61,20
MK-19-250	426	329,0	340,0	11,0	10,50
MK-19-249	432	379,5	393,2	13,7	5,28
MK-19-241	432	363,0	365,1	2,1	26,78
MK-18-216	177	133,3	143,0	9,7	5,76
MK-20-255	392	379,0	381,0	2,0	27,15
MK-19-251	414	334,0	340,0	6,0	7,04
MK-20-253	429	351,8	359,0	7,2	5,34





## Croinor Gold

Le 19 janvier 2018, Corporation Aurifère Monarques a annoncé les résultats positifs de l'étude de pré faisabilité préparée par Innovexplo Inc. Les résultats de l'étude de pré faisabilité montrent que le projet Croinor Gold est économiquement viable et qu'il pourrait devenir une mine à faible coût de production. Tous les permis sont actuellement détenus.

Faits saillants de l'étude de faisabilité :

- Rendement élevé : taux de rendement interne avant impôt de 47,56 %, valeur actuelle nette de 32M \$.
- Faible coût de production : coût de production au comptant de 818 \$/once (639 \$US/once) et coût global de production de 1 155 \$/once (902 \$US/once).
- Basée sur un prix de l'or de 1 280 \$US et un taux de 1,28 CAD/1 USD.
- L'étude ne comprend pas les forages réalisés après novembre 2015.



Il est important également de mentionner que les résultats du programme de forage de 2018 totalisant 26 580 mètres ne font pas partie de l'étude de préféabilité et pourraient considérablement améliorer le potentiel du projet.

En 2021, la Société a complété un programme de forage de 5 286 mètres sur Croinor Gold. Le programme de 26 trous était entièrement axé sur des cibles d'exploration situées à l'extérieur de l'enveloppe de ressources actuellement définie du gisement Croinor Gold.

Ce programme de forage d'exploration a permis de confirmer la présence de minéralisation dans plusieurs secteurs à l'extérieur du gisement principal de Croinor Gold. La Société continuera à se concentrer sur l'avancement du développement du gisement Croinor Gold tout en explorant d'autres indices sur cette vaste propriété couvrant de multiples horizons favorables sur plus de 25 km de longueur.

### Swanson

Le 22 janvier 2021, la Société a rapporté une ressource en fosse conforme au Règlement 43-101 de 105 400 onces dans la catégorie indiquée sur la propriété, ainsi qu'une ressource souterraine de 8 400 onces dans la catégorie indiquée, pour un total de 113 800 onces d'or. Une analyse du potentiel économique du gisement devra être effectuée dans le contexte actuel du prix de l'or.

### SITUATION FINANCIÈRE

<i>(En dollars)</i>	<b>AU 30 JUIN 2021</b>	<b>EXPLICATIONS DES VARIATIONS</b>
Actif courant	22 750 973	L'actif courant est principalement attribuable aux fonds provenant d'un regroupement d'entreprises sous contrôle commun et de l'émission d'actions en partie contrebalancée par les frais d'émission d'actions et les déboursés encourus.
Actif non courant	41 673 500	L'actif à long terme est principalement attribuable aux transferts d'actifs provenant d'un regroupement d'entreprises sous contrôle commun.
Total de l'actif	64 424 473	
Passif courant	5 262 368	Le passif courant est principalement constitué des comptes fournisseurs provenant des activités d'exploration, d'entretien et maintenance.
Passif non courant	9 349 721	Le passif non courant est principalement attribuable aux impôts sur les résultats et impôts miniers différés et aux obligations liées à la mise hors service d'actifs.
Total du passif	14 612 092	
Capitaux propres	49 812 381	Les capitaux propres se sont accrus essentiellement en raison des actions émises au cours de la période dans le cadre des financements réalisés et de l'émission d'actions et de bons de souscription dans le cadre du regroupement d'entreprise sous contrôle commun.

### LIQUIDITÉS ET SOURCES DE FINANCEMENT

La stratégie de la Société vise à générer des liquidités provenant des activités opérationnelles afin de financer l'exploitation et la mise en valeur de projets et de satisfaire aux exigences en matière de capital à même ses liquidités. Elle compte être en mesure de mettre en œuvre cette stratégie dès que les activités de production reprendront à la mine Beaufor. Les augmentations ou diminutions notables des liquidités et des ressources en capital de la Société sont essentiellement déterminées par le succès ou l'échec des programmes d'exploitation, d'exploration et de mise en valeur de la Société et par sa capacité à émettre des actions ou à obtenir d'autres sources de financement.

Au 30 juin 2021, la Société disposait d'une trésorerie et d'équivalents de trésorerie de 20,5 M\$. De ce montant, 4,0 M\$ sont réservés aux dépenses de prospection et d'évaluation.

### Sources de financement

Les sources de financement par capital-actions depuis le 11 novembre 2020 et à la date du présent rapport sont énumérées dans le tableau suivant :

DATE	TYPE	TITRES	MONTANT (\$)	UTILISATION DES FONDS
29 juin 2021	Placement privé par voie de prise ferme	Actions ordinaires	6 655 600	Les fonds seront principalement utilisés pour le fonds de roulement et l'avancement des projets.
4 mars 2021	Placement privé par voie de prise ferme	Actions accréditives	5 081 721	Travaux de prospection sur les propriétés détenues par la Société. Les fonds ont été partiellement utilisés.
21 janvier 2021	Fonds net provenant de l'arrangement entre Yamana et Corporation Aurifère Monarques et impliquant Monarch	Actions ordinaires	14 283 329	Les fonds seront principalement utilisés pour le fonds de roulement et l'avancement des projets.

### FLUX DE TRÉSORERIE

<i>(en dollars)</i>		PÉRIODE DE 232 JOURS TERMINÉE LE 30 JUIN 2021
Trésorerie nette provenant des :		
Activités d'exploitation		(5 466 039)
Activités de financement		10 613 714
Activités d'investissement		15 332 782
Augmentation de la trésorerie et des équivalents de trésorerie		20 480 457
Trésorerie et équivalents de trésorerie au début de la période		—
Trésorerie et équivalents de trésorerie à la fin de la période		20 480 457

### Activités d'exploitation

Au cours de la période de 232 jours terminée le 30 juin 2021, les flux de trésorerie liés aux activités d'exploitation ont utilisé 5,5 M\$ principalement dû aux frais d'exploration à la mine Beaufor, aux frais d'administration, aux frais d'entretien et maintenance encourus et des impôts sur les résultats et impôts miniers différés, partiellement contrebalancés par une variation favorable du fonds de roulement.

### Activités de financement

Pour la période de 232 jours terminée le 30 juin 2021, les flux de trésorerie liés aux activités de financement ont généré 10,6 M\$ provenant en majeure partie de financements par actions réalisés au cours de la période, partiellement contrebalancés par les frais d'émission d'actions.

## Activités d'investissement

Les flux de trésorerie liés aux activités d'investissement se sont chiffrés à 15,3 M\$, provenant d'un montant de 14,3 M\$ dû à un regroupement d'entreprises sous contrôle commun et de l'encaissement d'un solde de prix de vente pour un montant de 2 M\$, partiellement compensés par des acquisitions d'immobilisations corporelles et des frais de prospection et d'évaluation de 0,9 M\$.

## RÉTROSPECTIVE FINANCIÈRE TRIMESTRIELLE

L'information financière trimestrielle sélectionnée pour les derniers trimestres depuis la constitution de la Société est présentée ci-dessous :

<b>PÉRIODES TERMINÉES LES :</b> <i>(En dollars)</i>	<b>30 JUIN 2021</b>	<b>31 MARS 2021</b>
Frais d'administration	1 176 022	585 444
Entretien et maintenance	1 794 899	962 859
Frais d'exploration à Beaufor	2 229 013	1 242 142
Recouvrement d'impôts sur les résultats et impôts miniers différés	1 790 126	(23 219)
Perte nette	(2 837 751)	(2 760 651)
Perte nette par action de base et diluée	(0,04)	(0,05)
Trésorerie et équivalents de trésorerie	20 480 457	19 013 624
Fonds de roulement	17 488 605	19 168 520
Total de l'actif	64 424 473	61 211 859
Activités d'exploitation	(3 834 490)	(1 631 549)
Activités de financement	6 076 970	4 536 744
Activités d'investissement	(775 647)	16 108 429

## Quatrième trimestre terminé le 30 juin 2021

Les frais généraux et d'administration ont été en hausse lors du trimestre terminé le 30 juin 2021 comparativement au trimestre précédent. Le trimestre précédent couvrait principalement une période de deux mois, car les activités ont débuté à la clôture de la transaction entre Yamana et Corporation Aurifère Monarques le 21 janvier 2021. De plus, la majeure partie des options d'achat d'actions et des unités d'actions restreintes ont été attribuées en mars 2021 pour un mois de dépenses, pour le trimestre précédent, comparativement à trois mois pour le trimestre actuel. La Société a également procédé à quelques embauches, encouru des honoraires professionnels pour des transactions relativement à ses propriétés et augmenté ses activités de relations avec les investisseurs.

Les frais d'entretien et maintenance ont également augmenté au cours du dernier trimestre de l'exercice 2021, comparativement au trimestre précédent du même exercice dû aux travaux de maintenance des installations à Beaufor.

La Société a reconnu un recouvrement d'impôts sur les résultats et d'impôts miniers différés principalement suite aux pertes réalisées.

Finalement, la Société a conclu un financement d'actions ordinaires tel que décrit précédemment.

## CAPITAL-ACTIONS EN CIRCULATION

Le tableau suivant présente le nombre d'actions ordinaires, d'unités d'actions restreintes, d'options d'achat d'actions, de bons de souscription et de bons de souscription aux courtiers de la Société qui sont en circulation à la date de ce rapport de gestion :

	<b>AU 27 SEPTEMBRE 2021</b>
Actions ordinaires émises	78 033 009
Unités d'actions restreintes	1 405 500
Options d'achat d'actions (prix d'exercice moyen: 1,00 \$)	2 264 000
Bons de souscription de la Société (prix d'exercice moyen: (1,05 \$)	4 159 750
Bons de souscription Monarch de remplacement (prix d'exercice moyen: 0,05 \$)	10 956 291
Bons de souscription aux courtiers (prix d'exercice moyen: 1,02 \$)	706 229
Bons de souscription avec acte de fiducie de Corporation Aurifère Monarques	10 042 000

## OPÉRATIONS ENTRE APPARENTÉS

Au cours de la période de 232 jours terminée le 30 juin 2021, la Société a engagé les dépenses suivantes avec des membres du conseil d'administration et des principaux dirigeants de la Société. Ces opérations sont conclues dans le cours normal des activités de la Société et sont mesurées en fonction de leur valeur d'échange, soit le montant de la contrepartie convenue entre les parties aux accords.

	<b>PÉRIODE DE 232 JOURS TERMINÉE LE 30 JUIN 2021</b>
	\$
Salaires, jetons de présence et autres avantages sociaux	393 879
Rémunération à base d'actions	234 269
Régime à cotisations définies	15 100
Régimes gouvernementaux	45 005
	<b>688 253</b>

## ENTENTES HORS BILAN

La Société n'a pas conclu d'entente hors bilan.

## ENGAGEMENTS ET ÉVENTUALITÉS

La Société avait les engagements suivants au 30 juin 2021:

### A) Redevances

Propriétés	Redevances sur revenus nets de fonderie (NSR)
Beaufor .....	<ul style="list-style-type: none"> <li>➤ 1,0 % payable après que la Société aura produit 100 000 onces d'or</li> <li>➤ 3,0 % (réduction de 1 % lorsque les redevances payées seront supérieures à 5 M\$ et 1 % rachetable pour 2,5 M\$ jusqu'en mai 2025)</li> <li>➤ Autres</li> </ul>
Croinor Gold .....	➤ 1,5 %
McKenzie Break .....	➤ 1,5 % (0,5 % rachetable pour 750 000 \$)
Swanson .....	<ul style="list-style-type: none"> <li>➤ 1,5 % (0,5 % rachetable pour 750 000 \$)</li> <li>➤ 2,0 % (1 % rachetable pour 1 M\$ US)</li> </ul>

Voir la note 20 des états financiers consolidés audités pour les redevances additionnelles vendues en août 2021 qui s'ajoutent à cette liste.

### B) Actions accréditives

Durant la période de 232 jours terminée le 30 juin 2021, la Société s'est engagée à déboursier, avant certaines dates, des sommes en frais de prospection et d'évaluation admissibles, conformément à la Loi de l'impôt sur le revenu du Canada et à la Loi sur les impôts du Québec, et à transférer ces déductions fiscales aux souscripteurs des placements en actions accréditives complétés respectivement pour le financement suivant. En relation avec ces engagements, le tableau ci-dessous présente les détails importants :

DATE DU FINANCEMENT	MONTANT DU FINANCEMENT	DATE LIMITE POUR DÉBOURSER LES SOMMES	FONDS RÉSERVÉS AU 30 JUIN 2021	PASSIFS LIÉS AUX ACTIONS ACCRÉDITIVES AU 30 JUIN 2021
	\$		\$	\$
4 mars 2021	5 081 721	31 décembre 2022	3 982 052	1 667 518

## PRINCIPALES MÉTHODES COMPTABLES

La Société a adopté les méthodes comptables qui sont décrites à la note 3 des états financiers consolidés audités pour la période de 232 jours terminée le 30 juin 2021.

## JUGEMENTS IMPORTANTS ET ESTIMATIONS

Une divulgation complète ainsi qu'une description des principaux jugements et estimations de la Société sont détaillées dans les états financiers consolidés audités pour la période de 232 jours terminée le 30 juin 2021.

## INSTRUMENTS FINANCIERS

Une divulgation complète ainsi qu'une description des instruments financiers de la Société, de sa gestion des risques financiers et sa gestion du capital se trouvent aux états financiers consolidés audités pour la période de 232 jours terminée le 30 juin 2021.

## **FACTEURS DE RISQUES**

L'exploration, le développement et l'extraction de métaux précieux comportent de nombreux risques en raison de la nature inhérente de l'entreprise, des tendances économiques mondiales et des influences des conditions sociales, politiques, environnementales et économiques locales dans les différentes zones géographiques d'exploitation. À ce titre, la Société est soumise à plusieurs risques financiers et opérationnels qui pourraient avoir un impact significatif sur sa rentabilité et ses niveaux de flux de trésorerie d'exploitation.

Les lecteurs sont encouragés à lire et à considérer les facteurs de risque et les incertitudes connexes tels que décrits dans la dernière notice annuelle disponible de la Société. Ces facteurs de risque pourraient avoir une incidence importante sur les résultats d'exploitation futurs de la Société et pourraient faire en sorte que les événements réels diffèrent sensiblement de ceux décrits dans les déclarations prospectives.

## **CONTRÔLES ET PROCÉDURES DE DIVULGATION DE L'INFORMATION ET CONTRÔLES INTERNES À L'ÉGARD DE L'INFORMATION FINANCIÈRE**

À titre d'entité inscrite en bourse, la direction doit prendre des mesures pour s'assurer que l'information significative à l'égard des rapports déposés ou soumis aux termes des lois sur les valeurs mobilières présente l'information financière de manière fidèle. Cette responsabilité incombe à la direction, y compris au président et chef de la direction et au chef de la direction financière. Il incombe à la direction de mettre en place, de maintenir et d'évaluer la conception des contrôles et procédures de communication de l'information ainsi que du contrôle interne à l'égard de l'information financière.

## **CONTRÔLES ET PROCÉDURES DE COMMUNICATION DE L'INFORMATION**

Il incombe à la direction de mettre en place et de maintenir un système de contrôles et de procédures de communication de l'information conçus de manière à fournir une assurance raisonnable que les informations importantes liées à la Société et à ses filiales sont obtenues et portées à la connaissance de la haute direction en temps voulu pour que les bonnes décisions puissent être prises concernant la communication de l'information.

## **CONTRÔLE INTERNE À L'ÉGARD DE L'INFORMATION FINANCIÈRE**

La direction est responsable de l'établissement et du maintien de contrôles internes à l'égard de l'information financière conçus de manière à fournir une assurance raisonnable que l'information financière est fiable et que les états financiers ont été établis, aux fins de publication de l'information financière, conformément aux IFRS.

Au cours de la période allant du 21 janvier 2021 au 30 juin 2021, aucune modification n'a été apportée au contrôle interne à l'égard de l'information financière ayant eu une incidence importante ou susceptible d'avoir une incidence importante sur le contrôle interne à l'égard de l'information financière de la Société.

Dans sa conception des contrôles et procédures de communication de l'information et du contrôle interne à l'égard de l'information financière, la Société reconnaît que, peu importe la manière dont ces contrôles sont conçus et exécutés, ils ne peuvent donner qu'une assurance raisonnable et non absolue de la réalisation des objectifs attendus du système de contrôles.

## **RENSEIGNEMENTS COMPLÉMENTAIRES ET INFORMATION CONTINUE**

Cette analyse par la direction a été préparée à la date indiquée dans l'en-tête de ce rapport. Des renseignements complémentaires sur la Société, y compris les rapports techniques mentionnés dans ce rapport, sont disponibles sur le site de SEDAR au [www.sedar.com](http://www.sedar.com) et sur notre site web au [www.monarchmining.com](http://www.monarchmining.com).

## INFORMATIONS GÉNÉRALES

### SIÈGE SOCIAL

68, avenue de la Gare, bureau 205  
Saint-Sauveur (Québec) J0R 1R0  
Canada

### COURRIEL

[info@monarchmining.com](mailto:info@monarchmining.com)

### BOURSE

Bourse de Toronto (TSX)  
Symbole (actions) : GBAR

OTC Markets  
Symbole (actions): GBARF

### DIRIGEANTS

Jean-Marc Lacoste  
Président et chef de la direction

Alain Lévesque CPA, CA  
Chef de la direction financière et vice-président  
finances

Mathieu Séguin  
Vice-président, développement corporatif

### CONSEILLER JURIDIQUE

**Stein Monast S.E.N.C.R.L.**  
Édifice Stein Monast  
70, rue Dalhousie, bureau 300  
Québec (QC) G1K 4B2  
CANADA

### AUDITEURS

**KPMG s.r.l. / S.E.N.C.R.L.**  
Tour KPMG  
600, boulevard de Maisonneuve Ouest  
Bureau 1500  
Montréal (QC) H3A 0A3  
CANADA

### SITE INTERNET

[www.monarchmining.com](http://www.monarchmining.com)

### CONSEIL D'ADMINISTRATION

Michel Bouchard, président du conseil\*  
Jean-Marc Lacoste, administrateur  
Guylaine Daigle, administratrice\*, \*\*  
Christian Pichette, administrateur\*, \*\*  
Laurie Gaborit, administratrice\*\*

*\*Membre du comité d'audit*

*\*\*Membre du comité de rémunération*

### AGENT DE TRANSFERT

**Computershare Trust Company of Canada**  
1500 Boulevard Robert-Bourassa  
7<sup>e</sup> étage  
Montréal (QC) H3A 3S8  
CANADA

### RELATIONS AVEC LES INVESTISSEURS

Jean-Marc Lacoste  
Tél. : 1 888 994-4465  
[jm.lacoste@monarchmining.com](mailto:jm.lacoste@monarchmining.com)