



RAPPORT DE GESTION

EXERCICE TERMINÉ LE 30 JUIN 2022

ET PÉRIODE DE 232 JOURS TERMINÉE LE 30 JUIN 2021

CORPORATION MINIÈRE MONARCH

68 AVENUE DE LA GARE, BUREAU 205

SAINT-SAUVEUR (QUÉBEC) J0R 1R0

TÉL. : 1-888-994-4465

WWW.MONARCHMINING.COM

TSX : GBAR



Rapport de gestion

Exercice terminé le 30 juin 2022 et période de 232 jours terminée le 30 juin 2021

TABLE DES MATIÈRES

Énoncés prospectifs	3
Description de l'entreprise	5
Localisation des propriétés	5
Faits saillants entre le 30 juin 2022 et la date du rapport	6
Faits saillants pour l'exercice terminé le 30 juin 2022	8
Estimation des ressources minérales	11
Perspectives	12
Continuité d'exploitation	12
Principales données financières	13
Revue des résultats financiers	13
Revue des activités de prospection et d'évaluation	19
Situation financière	25
Liquidités et sources de financement	25
Flux de trésorerie	27
Rétrospective financière trimestrielle	28
Capital-actions en circulation	29
Opérations entre apparentés	29
Ententes hors bilan	29
Engagements et éventualités	30
Principales méthodes comptables	31
Jugements importants et estimations	31
Instruments financiers	31
Facteurs de risques	31
Contrôles et procédures de divulgation de l'information et contrôles internes à l'égard de l'information financière	31
Contrôles et procédures de communication de l'information	31
Contrôle interne à l'égard de l'information financière	32
Renseignements complémentaires et information continue	32
Informations générales	33

Le rapport de gestion de Corporation Minière Monarch (« Monarch » ou la « Société ») daté du 28 septembre 2022, a pour objet d'aider le lecteur à connaître davantage les activités de la Société. Il explique notamment l'évolution de la situation financière et des résultats pour la période de trois mois et l'exercice terminés le 30 juin 2022 et compare les états de la situation financière aux 30 juin 2022 et 30 juin 2021. Les états financiers consolidés audités ont été préparés conformément aux Normes internationales d'information financière (« IFRS »). Par conséquent, toutes les données financières comparatives présentées dans le présent rapport de gestion reflètent l'application uniforme des IFRS.

Les états financiers consolidés audités et le rapport de gestion ont été révisés par le comité d'audit et approuvés par le conseil d'administration de la Société le 28 septembre 2022. Sauf indication contraire, tous les montants présentés dans ce rapport de gestion sont exprimés en dollars canadiens. Des renseignements supplémentaires concernant Monarch se retrouvent sur www.monarchmining.com et www.sedar.com.

ÉNONCÉS PROSPECTIFS

Ce rapport de gestion contient des énoncés prospectifs qui se rapportent à des événements futurs ou à des performances futures et reflètent les attentes et hypothèses de la direction concernant la croissance, les résultats, la performance et les perspectives et opportunités commerciales de la Société. Ces énoncés prospectifs reflètent les convictions actuelles de la direction et sont basés sur les informations dont elle dispose actuellement. Dans certains cas, les énoncés prospectifs peuvent être identifiés par des mots tels que « pourrait », « serait », « sera », « devrait », « s'attendre à », « avoir l'intention », « viser », « tenter », « anticiper », « croire », « étudier », « cible », « estimer », « prévoir », « prédire », « perspectives », « mission », « aspire », « plan », « calendrier », « potentiel », « progrès » ou la forme négative de ces termes ou d'autres expressions similaires concernant des questions qui ne sont pas des faits historiques. En particulier, les énoncés concernant les résultats futurs de la Société, l'exploitation et le rendement prévus de la mine Beaufor, de la propriété McKenzie, de la propriété Croinor, de la propriété Swanson et de l'usine Beacon, le rendement économique et les efforts de développement de produits, ainsi que les réalisations d'étapes importantes, y compris la capacité d'obtenir un financement suffisant pour le projet de la mine Beaufor et le projet de l'usine Beacon, sont ou impliquent des énoncés prospectifs.

Les énoncés prospectifs sont basés sur des hypothèses raisonnables qui ont été formulés par la Société à la date de ces énoncés et sont soumis à des risques connus et inconnus, des incertitudes et d'autres facteurs qui peuvent entraîner que les résultats réels, le niveau d'activité, la performance ou les réalisations de la Société soient sensiblement différents de ceux exprimés ou sous-entendus par ces énoncés prospectifs, y compris, mais sans s'y limiter, les résultats réels des activités actuelles de développement, d'ingénierie et de planification, l'accès au capital et les prix futurs de l'or et les facteurs discutés dans la rubrique intitulée « Facteurs de risque » du présent rapport de gestion. L'information prospective contenue dans ce rapport de gestion contient, entre autres, des informations concernant : les activités de développement et les plans de production de la Société, y compris l'exploitation de la mine Beaufor, de la propriété McKenzie Break, de la propriété Croinor Gold, de la propriété Swanson et de l'usine Beacon; l'impact de la pandémie de la COVID-19 (« COVID-19 ») sur les opérations de la Société; les perspectives d'avenir, le développement corporatif et la stratégie de la Société; les dépenses en capital et d'exploitation projetées de la Société; les estimations des ressources minérales et des réserves minérales; la réglementation gouvernementale des opérations minières, la réglementation et la conformité environnementale; la capacité d'obtenir un financement suffisant et les permis requis pour le développement du projet de la mine Beaufor et du projet de l'usine Beacon; et les occasions d'affaires qui deviennent disponibles ou sont recherchées par la Société.

Les énoncés prospectifs sont fondés sur des hypothèses que la direction juge raisonnables, y compris, mais sans s'y limiter : les conditions commerciales et économiques générales; les impacts opérationnels directs résultant de maladies infectieuses ou de pandémies telles que la pandémie de la COVID-19; l'offre et la demande, les livraisons, le niveau et la volatilité des prix des produits aurifères; la nature spéculative de l'exploration et du développement minier; les changements dans les performances de production minérale, les succès d'exploitation et d'exploration; le risque que les données d'exploration soient incomplètes et que des travaux supplémentaires soient nécessaires pour effectuer une évaluation plus approfondie, y compris, mais sans s'y limiter, le forage, l'ingénierie et les études et investissements socio-économiques; le moment de la réception des permis et des approbations réglementaires et gouvernementales nécessaires pour le projet de la mine Beaufor et de l'usine Beacon; la disponibilité de financement pour le développement par la Société de ses propriétés et la construction de ses installations et installations à des conditions raisonnables; la capacité de se procurer du matériel et des fournitures d'exploitation en quantités suffisantes et en temps opportun; l'augmentation des coûts, des retards, des suspensions et des défis techniques associés au développement du projet de la mine Beaufor et de l'usine Beacon; la capacité d'attirer et de retenir du personnel qualifié; les calendriers de développement et de production; les risques de concurrence et de marché; les pressions sur les prix; l'exactitude des estimations des ressources minérales et des réserves minérales de la Société ainsi que des hypothèses géologiques, opérationnelles et de prix sur lesquelles elles sont fondées; le fait que certaines initiatives d'amélioration commerciale en sont encore aux premiers stades de l'évaluation et qu'une ingénierie supplémentaire et d'autres analyses sont nécessaires pour évaluer pleinement leur impact le fait que certaines des initiatives décrites dans la notice annuelle n'en sont qu'à leurs débuts et pourraient ne pas se matérialiser; la continuité des activités et la gestion de crise; et les autres hypothèses et facteurs énoncés aux présentes et dans le présent rapport de gestion.

Bien que la Société ait tenté d'identifier des facteurs importants qui pourraient faire en sorte que les résultats réels diffèrent sensiblement de ceux contenus dans les énoncés prospectifs, d'autres facteurs peuvent faire en sorte que les résultats ne soient pas ceux anticipés, estimés ou prévus. Rien ne garantit que ces énoncés se révéleront exacts, car les résultats réels et les événements futurs pourraient différer sensiblement de ceux anticipés dans ces énoncés. Par conséquent, les lecteurs ne devraient pas se fier indûment aux énoncés prospectifs. La Société ne s'engage pas à mettre à jour ou à réviser les énoncés prospectifs inclus ou intégrés par renvoi aux présentes, que ce soit à la suite de nouvelles informations, d'événements futurs ou autrement, sauf conformément aux lois sur les valeurs mobilières applicables.

DESCRIPTION DE L'ENTREPRISE

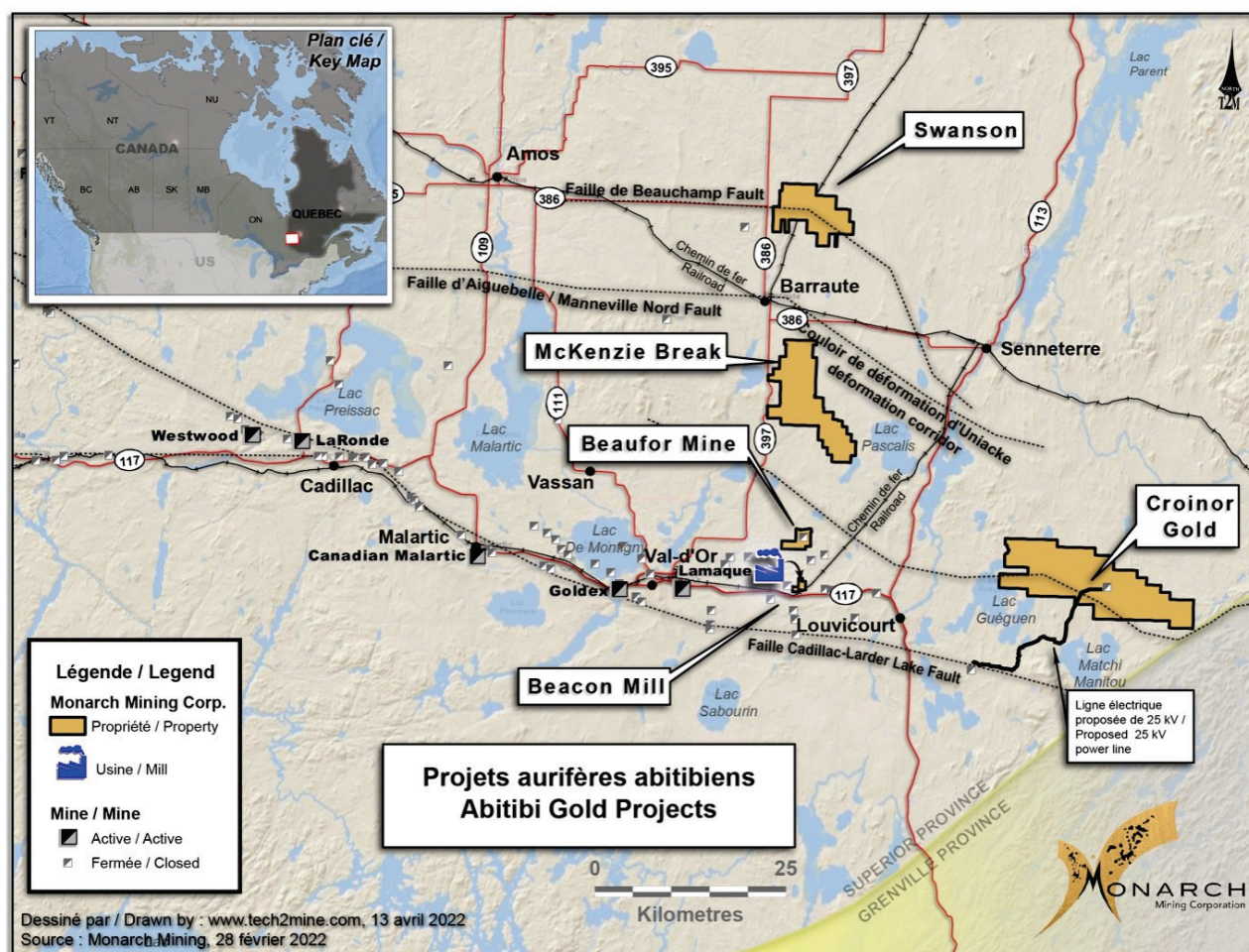
Monarch est une société minière aurifère entièrement intégrée qui possède quatre projets, à savoir les projets Beaufor, Croinor Gold, McKenzie Break et Swanson, tous situés à proximité de l'usine Beacon d'une capacité de 750 t/j, détenue en propriété exclusive. Monarch possède plus de 295 km² d'actifs miniers dans le prolifique camp minier de l'Abitibi, qui représentent un portefeuille combiné de 666 882 onces de ressources aurifères mesurées et indiquées et 423 193 onces de ressources présumées.

Monarch a été créée à la suite de la transaction entre Yamana Gold et Corporation Aurifère Monarques le 21 janvier 2021.

La Société a été constituée le 11 novembre 2020 en vertu de la *Loi canadienne sur les sociétés par actions*. L'adresse de son siège social est le 68, avenue de la Gare, bureau 205, Saint-Sauveur, Québec, J0R 1R0. Les titres de Monarch sont inscrits à Bourse de Toronto (« TSX ») sous le symbole « GBAR ».

Louis Martin, géo., est la personne qualifiée de la Société au sens du Règlement 43-101 qui a révisé et vérifié le contenu technique du présent rapport de gestion.

LOCALISATION DES PROPRIÉTÉS



FAITS SAILLANTS ENTRE LE 30 JUIN 2022 ET LA DATE DU RAPPORT

- Le 27 septembre 2022, la Société annonce qu'elle a suspendu ses activités à la mine Beaufor en raison de contraintes financières et opérationnelles. La mine sera mise en mode d'entretien et de maintenance pour une période indéterminée. Après un examen de ses activités, la Société a reçu la confirmation de la persistance d'écarts importants entre la teneur déclarée du matériel extrait à Beaufor et la teneur du matériel traité à l'usine Beacon, ce qui a entraîné des flux de trésorerie d'exploitation plus faibles que prévu et généré des fonds insuffisants pour permettre à la Société de poursuivre ses activités. La Société a l'intention de continuer à traiter le matériel entreposé estimé à 20 000 tonnes afin de générer des fonds avant de mettre l'usine Beacon en mode d'entretien et de maintenance. De plus, la Société prévoit commencer une révision complète des problèmes identifiés, y compris la gestion des stocks de matériel et ses méthodes d'exploitation minière, afin de trouver des solutions pour résoudre les problèmes de dilution. La Société a entamé un examen stratégique de ses actifs et de ses activités. Monarch travaille actuellement en étroite collaboration avec ses prêteurs, fournisseurs, clients et investisseurs potentiels afin d'élaborer une stratégie de financement de ses activités.
- Le 26 septembre 2022, la Société annonce qu'elle a déposé sur SEDAR un rapport technique conforme au Règlement 43-101 pour son projet Croinor Gold. Le rapport technique du projet Croinor Gold présente une ressource minérale mesurée et indiquée estimée à 903 600 tonnes d'une teneur moyenne de 6,47 g/t Au pour un total de 187 900 onces d'or et une ressource minérale présumée estimée à 200 100 tonnes d'une teneur moyenne de 6,19 g/t Au pour un total de 39 800 onces.
- Le 13 septembre 2022, la Société a annoncé les premiers résultats de son programme de forage 2022 sur son projet aurifère McKenzie Break. Les 11 premiers sondages du programme de forage 2022 visaient à élargir la fosse proposée vers l'ouest, sur le côté en amont-pendage de la minéralisation actuellement définie, ainsi qu'à combler les plus grands des écarts de plus de 50 m entre les sondages à l'intérieur des limites de la fosse proposée. Les sondages ont généralement testé l'horizon minéralisé à faible pendage jusqu'à une profondeur maximale de 100 m sous la surface, recoupant parfois plusieurs lentilles superposées. La meilleure intersection a titré 5,69 g/t Au sur 9,69 m, dont 42,6 g/t Au sur 0,95 m, à partir de la surface, dans le sondage MK-22-326A, qui a été foré pour combler un écart dans une zone qui ne comportait aucun sondage historique à l'intérieur d'un rayon de plus de 60 m. Le sondage a également recoupé d'autres intersections minéralisées, dont 7,5 g/t Au sur 1,38 m et 3,75 g/t Au sur 1,45 m. D'autres intersections notables près de la surface du côté ouest de la fosse proposée comprenaient 35,15 g/t Au sur 0,95 m (MK-22-327), 16,50 g/t Au sur 0,78 m (MK-22-329) et 7,75 g/t Au sur 2,54 m et 28,20 g/t Au sur 0,66 m (MK-22-334).
- Le 8 septembre 2022, la Société a annoncé des résultats supplémentaires sur son projet Swanson. Le sondage SW-22-022 a recoupé une teneur impressionnante de 7,83 g/t Au sur 8,82 m à l'intérieur d'une zone beaucoup plus large de 0,99 g/t Au sur 237,82 m. La Société a également recoupé d'autres intersections notables à haute teneur, dont 10,25 g/t Au sur 0,50 m (SW-22-018), 7,07 g/t Au sur 1,95 m et 11,05 g/t Au sur 1,0 m (SW-22-020). Le gîte Swanson est actuellement testé jusqu'à une profondeur verticale de 430 m.

- Le 31 août 2022, la Société a annoncé qu'elle a pris la décision de ralentir les opérations minières à sa mine Beaufor. Le redémarrage et la mise en service de l'usine Beacon ont été plus lents que prévu et la disponibilité pour les mois de juillet et août a été d'environ 50 % de sa capacité de 750 t/j. La mise en service a été affectée par un certain nombre de problèmes mécaniques et d'approvisionnement, ainsi que par des problèmes techniques liés à la réconciliation de la teneur du stock de minerai déjà sur le site de Beacon, qui comprenait une pile à faible teneur et du minerai de développement qui s'est avéré être de teneur inférieure à celle prévue. Par conséquent, les flux de trésorerie provenant des opérations de traitement ont été plus faibles que prévu. En raison de liquidités restreintes à court terme, la Société a décidé de ralentir les activités de production à la mine Beaufor. Durant cette période, la Société travaillera à l'optimisation de sa méthode d'exploitation minière dans le but de réduire la dilution.
- Le 30 août 2022, la Société a annoncé qu'elle a reçu des résultats à haute teneur dans le cadre du programme de forage 2021-2022 sur son projet aurifère Swanson. Les résultats les plus récents concernent le sondage SW-22-023, qui a testé la continuité en aval-pendage du gîte Swanson jusqu'à une profondeur verticale de 360 m. Le sondage a recoupé trois des lentilles minéralisées interprétées, toutes au-delà des délimitations actuelles des enveloppes interprétées utilisées dans l'estimation des ressources minérales de 2021. Les intersections minéralisées comprenaient 7,21 g/t Au sur 1,0 m, 2,5 g/t Au sur 7,65 m et 117,91 g/t Au sur 2,0 m, les deux zones inférieures étant contenues à l'intérieur d'une intersection de 13,5 m titrant en moyenne 18,18 g/t Au.
- Le 11 août 2022, la Société a annoncé les résultats de son estimation des ressources minérales 2022 pour son projet Croinor Gold. L'estimation des ressources minérales révèle une ressource mesurée et indiquée de 903 600 tonnes à une teneur moyenne de 6,47 g/t Au pour un total de 187 900 onces d'or, et une ressource présumée de 200 100 tonnes à une teneur moyenne de 6,19 g/t Au pour un total de 39 800 onces.
- Le 27 juillet 2022, la Société a annoncé la production de son premier lingot d'or de la mine Beaufor et de l'usine Beacon.
- Le 25 juillet 2022, la Société a annoncé des résultats additionnels de son programme de forage 2021-2022 sur son projet Beaufor. Les résultats reçus proviennent des zones W et 140 du niveau supérieur de la mine Beaufor, et comprennent 37,59 g/t Au sur 2,5 m, 29,79 g/t Au sur 2,45 m, 21,7 g/t Au sur 2,87 m, 10,09 g/t Au sur 3,6 m, 418,0 g/t Au sur 0,63 m et 67,1 g/t Au sur 1,1 m.
- Le 19 juillet 2022, la Société a annoncé la deuxième série de résultats de son programme de forage 2021-2022 sur son projet aurifère Swanson. La Société a continué de recouper des épaisseurs impressionnantes de minéralisation aurifère au nord et en profondeur sous l'enveloppe de la fosse actuelle, avec 0,92 g/t Au sur 225,25 m (SW-22-010), 0,97 g/t Au sur 174,00 m (SW-22-009) et 1,03 g/t Au sur 158,85 m (SW-22-014). Le sondage de définition réalisé à l'intérieur des limites de la fosse proposée dans le but de mieux définir le style et la continuité de la minéralisation aurifère a donné 1,93 g/t Au sur 61,7 m, dont 4,43 g/t Au sur 19,70 m (SW-22-013).
- Le 5 juillet 2022, la Société a annoncé le début du traitement d'un lot de 530 tonnes de minerai à l'usine Beacon.

FAITS SAILLANTS POUR L'EXERCICE TERMINÉ LE 30 JUIN 2022

- Le 16 juin 2022, la Société a annoncé des résultats additionnels de son programme de forage 2021-2022 à la mine Beaufor. Les résultats proviennent de la zone Q située au niveau inférieur de la mine Beaufor et comprennent 122,0 g/t Au sur 1,4 m, 20,74 g/t Au sur 3,3 m, 83,2 g/t Au sur 0,5 m et 18,87 g/t Au sur 1,2 m.
- Le 8 juin 2022, la société a contracté un prêt additionnel de 5 millions de dollars auprès d'Investissement Québec
- Le 7 juin 2022, la Société a annoncé les résultats des 13 derniers sondages de son programme de forage 2021 sur le gîte McKenzie Break. Le programme de forage 2021 comprenait 54 sondages pour un total de 18 632 mètres. Les résultats des 13 derniers sondages révèlent plusieurs intersections à haute teneur, notamment 19,12 g/t Au sur 1,9 m, 41,0 g/t Au sur 0,5 m, 11,9 g/t Au sur 1,5 m et 16,7 g/t Au sur 0,89 m.
- Le 6 avril 2022, la Société a annoncé la clôture d'une entente avec Gold Royalty Corp. relativement à la vente d'une redevance supplémentaire de 1,25 \$ par tonne sur l'usine Beacon, la vente d'une redevance supplémentaire de 0,25 % sur les revenus nets de fonderie et l'élimination des options de rachats de redevances de 1,25 % sur chacune des propriétés Croinor Gold, McKenzie Break et Swanson, en échange d'un paiement en trésorerie de 4,5 millions \$ à la Société.
- Le 6 avril 2022, la Société a réalisé un financement de 24 000 000 unités de la Société à un prix de 0,60 \$ pour un produit brut de 14 400 000 \$. Chaque unité est composée d'une action ordinaire de la Société ainsi qu'un bon de souscription de la Société. Chaque bon de souscription permet au détenteur d'acquérir une action ordinaire au prix de 0,95 \$ pour une période de 60 mois après la date d'émission.
- Le 30 mars 2022, la Société a publié les résultats d'analyse des sept premiers sondages de son programme de forage 2021-2022 sur son projet aurifère Swanson totalisant 1 782 mètres. Les meilleurs résultats d'analyse comprennent 27,79 g/t Au sur 10,18 m, dont 184,5 g/t Au sur 1,5 m (SW-22-006), recoupés à une profondeur verticale de 195 m sous la surface. Une deuxième intersection à haute teneur comprenait 29,4 g/t Au sur 1,2 m et 8,5 g/t Au sur 0,52 m, dans une zone plus large de 2,63 g/t Au sur 18,52 m (SW-21-004) provenant du trou le plus à l'ouest du programme. L'objectif du programme de forage consiste à élargir les limites des zones minéralisées définies dans toutes les directions, au-delà de l'enveloppe de fosse actuellement proposée et définie.
- Le 29 mars 2022, la Société a annoncé la signature d'une entente avec Gold Royalty Corp. relativement à la vente d'une redevance supplémentaire de 1,25 \$ par tonne sur l'usine Beacon, la vente d'une redevance supplémentaire de 0,25 % sur les revenus nets de fonderie et l'élimination des options de rachats de redevances de 1,25 % sur chacune des propriétés Croinor Gold, McKenzie Break et Swanson, en échange d'un paiement en trésorerie de 4,5 millions \$ à la Société.
- Le 17 mars 2022, la Société a annoncé des analyses à haute teneur de son programme de forage souterrain 2021 à la mine Beaufor, qui comprennent 19,05 g/t Au sur 6,8 m, dont 12,56 g/t Au sur 1,4 m et 54,68 g/t Au sur 2,0 m (BEU-21-30-032). Ces résultats de forage au diamant confirment la continuité sur au moins 150 m vers l'ouest et 150 m en aval-pendage de la zone minéralisée de la zone Q.
- Le 10 février 2022, la Société a annoncé des analyses de son programme de forage souterrain 2021 à la mine Beaufor, qui comprennent des intersections à haute teneur de 52,19 g/t Au sur 2,1 m, 44,9 g/t Au sur 1,4 m, 16,97 g/t Au sur 3,6 m et 57,0 g/t Au sur 0,8 m.

- Le 9 février 2022, la Société a conclu un amendement à l'entente portant sur la redevance de 1 % sur les revenus nets de fonderie de la production d'or à la mine Beaufor appartenant à Metalla Royalty & Streaming Ltd. (« Metalla »). En contrepartie d'un paiement en espèces de 1 million \$ US, la clause stipulant que la redevance sera exemptée jusqu'à ce que 100 000 onces d'or aient été produites a été amendée, de sorte que l'entente prendra effet immédiatement pour les deux parties.
- Le 4 février 2022, la Société a conclu un accord avec Triple Flag Precious Metals Corp. (« Triple Flag ») en vertu duquel Triple Flag a acquis une redevance supplémentaire de 0,75 % sur le rendement net de fonderie de la production d'or de la mine Beaufor et a annulé la réduction de 1 % prévue dans l'entente antérieure pour une contrepartie en espèces de 4,5 millions \$.
- Le 3 février 2022, la Société a annoncé qu'elle avait reçu un paiement final en espèces de 3,75 millions \$ de Gold Royalty Corp. dans le cadre de la vente des redevances sur les propriétés Beacon, Croinor Gold, McKenzie Break et Swanson.
- Le 20 janvier 2022, la Société a publié les résultats finaux de son programme de forage de surface de 2021 sur son projet aurifère mine Beaufor. Les résultats ont révélé plusieurs analyses à haute teneur telles que 46,29 g/t Au sur 1,3 m (dont 99,7 g/t Au sur 0,6 m), 9,71 g/t Au sur 2,5 m (dont 33,1 g/t Au sur 0,5 m), 29,8 g/t Au sur 0,7 m et 28,1 g/t Au sur 0,5 m. Une grande partie du forage de surface consistait en des trous peu profonds testant les zones W et 350 à moins de 250 mètres de la surface.
- Le 23 décembre 2021, la Société a reçu un avis final pour le prospectus simplifié déposé auprès des autorités de réglementation des valeurs mobilières de toutes les provinces du Canada (à l'exception des territoires), lui permettant d'offrir en vente et d'émettre des actions ordinaires (y compris des actions ordinaires émises sur une base accréditive), des titres de créance, des reçus de souscription, des bons de souscription et des unités de la Société ou toute combinaison de ceux-ci, jusqu'à un total de 100 millions \$ de temps à autre au cours de la période de 25 mois pendant laquelle le prospectus préalable demeure en vigueur. La Société a déposé le prospectus pour avoir la capacité de réagir rapidement aux opportunités du marché.
- Le 23 décembre 2021, la Société a annoncé qu'elle avait achevé le processus d'accréditation et s'était vu attribuer officiellement le Sceau Concilivi par le comité de décision Concilivi, pour ses meilleures pratiques en matière d'équilibre entre la vie professionnelle et la vie privée.
- Le 2 décembre 2021, la Société a annoncé qu'elle a recoupé sur sa propriété McKenzie Break une minéralisation aurifère à haute teneur près de la surface, à 200 mètres au sud-ouest de l'enveloppe actuelle de la fosse, avec 73,5 g/t Au sur 1,35 m, élargissant le gîte McKenzie Break vers le sud-ouest.
- Le 22 novembre 2021, la Société a annoncé la clôture d'un placement privé sans courtier pour un produit brut total de 5 992 941 \$. Le placement consistait en l'émission de 6 658 823 actions ordinaires accréditives de la Société au prix de 0,90 \$ par action.
- Le 1^{er} novembre 2021, la Société a annoncé des résultats de son programme d'exploration 2020-2021 de 42 500 mètres sur la mine Beaufor. Les résultats comprennent plusieurs analyses à haute teneur, notamment 56,91 g/t Au sur 0,7 m, 21,6 g/t Au sur 1,8 m et 24,5 g/t Au sur 0,5 m, alors que Monarch continue de tester les ressources potentielles à proximité de la mine.
- Le 20 octobre 2021, la Société a annoncé qu'elle a recoupé sur sa propriété McKenzie Break une importante minéralisation aurifère dans plusieurs sondages au diamant à environ 1 km au sud du gîte McKenzie Break dans le cadre de forages d'exploration régionaux qui comprenaient: 3,93 g/t Au sur 2,83 m, 3,93 g/t Au sur 5,45 m et 1,52 g/t Au sur 8,80 m.

- Le 24 août 2021, la Société a annoncé les résultats d'une nouvelle estimation des ressources minérales (« ERM ») pour sa mine Beaufor, qui possède maintenant des ressources minérales mesurées estimées à 328 500 tonnes d'une teneur de 5,7 g/t Au pour un total de 59 900 onces, des ressources minérales indiquées de 956 400 tonnes à une teneur de 5,2 g/t Au pour un total de 159 300 onces, et des ressources présumées de 818 900 tonnes à une teneur de 4,7 g/t Au pour un total de 122 500 onces.
- Le 14 août 2021, la Société a conclu une entente de prêt à terme garanti à terme d'un montant de 13,5 millions \$ avec Investissement Québec.
- Le 5 août 2021, la Société a vendu des redevances à Gold Royalty Corp. pour un produit en espèces de 11,25 millions \$. Un premier paiement en espèces de 7,5 millions \$ a été effectué le 5 août 2021 et le paiement final de 3,75 millions \$ sera effectué après six mois.

ESTIMATION DES RESSOURCES MINÉRALES

	Tonnes (métriques)	Teneur (g/t Au)	Onces
Mine Beaufor¹			
Ressources mesurées	328 500	5,7	59 900
Ressources indiquées	956 400	5,2	159 300
Total mesurées et indiquées	1 284 900	5,3	219 200
Total présumées	818 900	4,7	122 500
Croinor Gold²			
Ressources mesurées	97 700	6,24	19 600
Ressources indiquées	805 900	6,50	168 300
Total mesurées et indiquées	903 600	6,47	187 900
Total présumées	200 100	6,19	39 800
McKenzie Break³			
<i>En fosse</i>			
Total indiquées	1 441 377	1,80	83 305
Total présumées	2 243 562	1,44	104 038
<i>Souterraines</i>			
Total indiquées	387 720	5,03	62 677
Total présumées	1 083 503	4,21	146 555
Swanson⁴			
<i>En fosse</i>			
Total indiquées	1 864 000	1,76	105 400
Total présumées	29 000	2,46	2 300
<i>Souterraines</i>			
Total indiquées	91 000	2,86	8 400
Total présumées	87 000	2,87	8 000
TOTAL COMBINÉ⁴			
Ressources mesurées et indiquées			666 882
Ressources présumées			423 193

¹ Source: NI 43-101 Technical Report and Mineral Resource Estimate for the Beaufor Mine Project, October 13, 2021, Val-d'Or, Québec, Canada, Charlotte Athurion, P. Geo., Pierre-Luc Richard, P. Geo., Dario Evangelista, P. Eng., BBA Inc. Date de calcul des ressources: 23 juillet 2021.

² Source: NI 43-101 Technical Report and Mineral Resource Estimate for the Croinor Gold Project, June 17, 2022, Val-d'Or, Québec, Canada, Olivier Vadnais-Leblanc, P.Geo., Carl Pelletier, P.Geo. and Eric Lecomte, P.Eng., InnovExplo Inc. Date de calcul des ressources: 17 juin 2022.

³ Source: NI 43-101 Technical Evaluation Report on the McKenzie Break Property, October 14, 2021, Val-d'Or, Québec, Canada, Alain-Jean Beauregard, P.Geo., Daniel Gaudreault, P.Eng., of Geologica Groupe-Conseil Inc., and Merouane Rachidi, P.Geo., Claude Duplessis, P.Eng., of GoldMinds GeoServices Inc. Date de calcul des ressources: amendé le 14 octobre 2021.

⁴ Source: NI 43-101 Technical Report and Mineral Resource Estimate for the Swanson Project, January 22, 2021, Val-d'Or, Québec, Canada, Christine Beausoleil, P. Geo. and Alain Carrier, P. Geo., InnovExplo Inc. Date de calcul des ressources: 22 janvier 2021.

⁵ Les chiffres ayant été arrondis, leur somme peut ne pas correspondre au total indiqué.

PERSPECTIVES

La Société avait signalé le 31 août 2022 sa décision de ralentir ses activités minières à la mine Beaufor en raison du ralentissement du démarrage de l'usine Beacon à la suite d'un certain nombre de problèmes mécaniques et d'approvisionnement, ainsi que de problèmes de réconciliation de la teneur du minerai stocké, entraînant des restrictions de trésorerie à court terme.

Le 27 septembre 2022, la société a suspendu ses activités à la mine Beaufor en raison de défis financiers et opérationnels et a placé la mine en état d'entretien et de maintenance pour une période indéterminée.

À la suite d'un examen de ses activités, la Société a reçu la confirmation de divergences significatives continues entre la teneur déclarée du minerai extrait à la mine Beaufor et la teneur du minerai traité à l'usine Beacon, ce qui entraîne des flux de trésorerie d'exploitation continuellement plus faibles que prévu et génère des fonds insuffisants pour que la Société puisse poursuivre ses activités.

La Société a l'intention de continuer à traiter l'inventaire de minerai estimé à 20 000 tonnes afin de générer des fonds avant de mettre l'usine Beacon en état d'entretien et de maintenance. En outre, la Société prévoit de commencer un examen complet des problèmes identifiés, y compris la gestion des stocks et ses méthodes d'exploitation minière afin de trouver des solutions pour résoudre les problèmes de dilution.

La Société a entamé une révision stratégique de ses actifs et de ses opérations. Monarch travaille actuellement en étroite collaboration avec ses prêteurs, fournisseurs, clients et investisseurs potentiels afin de développer une stratégie de financement de ses activités.

CONTINUITÉ D'EXPLOITATION

Depuis sa constitution, la Société a subi des pertes d'exploitation et des sorties de fonds liées à l'exploitation, à l'exploration et au développement de ses propriétés minières. Au 30 juin 2022, la Société a un déficit de 26 189 018 \$ et une trésorerie et des équivalents de trésorerie de 10 339 558 \$, dont 4 976 102 \$ sont affectés aux arrangements relatifs aux actions accréditives. La Société étant au stade de développement de l'usine Beacon et de la Mine Beaufor ainsi qu'au stade de prospection de ses autres projets, elle n'a pas de revenu ni de flux de trésorerie positifs provenant de son exploitation. Conséquemment, la direction cherche périodiquement à obtenir du financement sous forme d'émission d'actions, d'exercice de bons de souscription et d'options d'achat d'actions afin de poursuivre ses activités et de s'acquitter de ses engagements et de ses obligations dans le cours normal des activités. Jusqu'à présent, la Société a financé ses activités grâce aux liquidités reçues dans le cadre de la transaction avec Yamana Gold le 21 janvier 2021, à l'émission d'actions, à la vente de redevances et au produit lié à l'émission d'une dette. Ultérieurement au 30 juin 2022, la Société a également annoncé qu'elle avait suspendu ses activités à la mine Beaufor.

La capacité de la Société de poursuivre son exploitation dépend du redémarrage de ses activités minières, de l'atteinte de ses objectifs de production, de la capacité de générer des flux de trésorerie positifs et de lever des fonds supplémentaires afin de respecter ses obligations actuelles, de financer les investissements restants et finaliser la période de rodage à l'usine Beacon.

Malgré la capacité de la Société à obtenir des fonds par le passé, rien ne garantit que la Société soit en mesure d'obtenir du financement à l'avenir, et rien ne garantit que ces sources de financement ou ces initiatives seront accessibles à la Société ni qu'elles seront disponibles à des conditions acceptables pour la Société.

Ces conditions indiquent l'existence d'une incertitude significative susceptible de jeter un doute important sur la capacité de la Société à poursuivre son exploitation.

Ces états financiers consolidés ont été préparés conformément aux Normes internationales d'information financière (« IFRS ») ainsi que sur la base de la continuité d'exploitation, où les actifs sont réalisés et les passifs réglés dans le cours normal des activités, et ne tiennent pas compte des ajustements qui devraient être effectués à la valeur comptable des actifs et des passifs, aux montants présentés au titre des produits et des charges et au classement des postes à l'état de la situation financière si la base de la continuité de l'exploitation n'était pas appropriée. Ces ajustements pourraient être importants.

PRINCIPALES DONNÉES FINANCIÈRES

<i>(En dollars, sauf les données par action)</i>	EXERCICE TERMINÉ LE 30 JUIN 2022	PÉRIODE DE 232 JOURS TERMINÉE LE 30 JUIN 2021
Dépenses d'exploitation	(12 473 263)	–
Dépenses d'administration	(8 902 910)	(1 761 466)
Dépenses d'exploration	(3 646 827)	(3 471 155)
Dépenses d'entretien et maintenance	–	(2 757 758)
Réévaluation des passifs financiers sur les tonnes usinées à l'usine de Beacon	(972 621)	–
Gain sur disposition d'actifs	16 259 338	–
Dépréciation d'immobilisations corporelles	(13 000 000)	–
Recouvrement d'impôts sur les résultats et impôts miniers différés	960 233	1 766 907
Perte nette et résultat global	(21 133 506)	(5 598 402)
Flux de trésorerie liés aux activités d'exploitation	(15 007 432)	(5 466 039)
Flux de trésorerie liés aux activités de financement	31 645 571	10 613 714
Flux de trésorerie liés aux activités d'investissement	(26 779 038)	15 332 782
Principales données par action		
Perte nette de base et diluée	(0,24)	(0,12)

<i>(En dollars)</i>	30 JUIN 2022	30 JUIN 2021
Trésorerie et équivalents de trésorerie	10 339 558	20 480 457
Trésorerie réservée	6 000 000	–
Actif total	93 895 219	64 424 473
Passif non courant	24 009 878	9 349 724
Capitaux propres	48 872 409	49 812 381

REVUE DES RÉSULTATS FINANCIERS

Réhabilitation de la mine Beaufor et de l'usine Beacon

Depuis le début de l'exercice commençant le 1^{er} juillet 2021 et se terminant le 30 juin 2022 (l'«exercice 2022»), la Société a engagé des dépenses pour la réhabilitation des installations de la mine Beaufor et de l'usine Beacon.

La réhabilitation des installations et des équipements à la mine Beaufor s'étant terminée avant la fin de l'exercice, des améliorations ont également été apportées et se sont poursuivies en vue de préparer les chantiers dans les zones minéralisées. Au cours de ces développements, du minerai a été hissé à la surface en plus de la production de quelques chantiers et un inventaire de minerai de 31 000 tonnes a été constitué. La mine Beaufor était prête à entamer la production en février 2022 et depuis ce temps, les frais encourus sont enregistrés aux résultats contrairement à la période de développement (avant février 2022) où ils étaient capitalisés.

La Société n'a pas commencé à augmenter significativement la production de la mine Beaufor avant juillet 2022 (début de l'exercice 2023) après les essais de démarrage de l'usine Beacon, afin de ne pas accumuler trop d'inventaire de minerai en l'absence de financement pour supporter ces coûts.

Le redémarrage et la mise en service de l'usine Beacon ont été plus lents que prévu et la disponibilité pour les mois de juillet et août a été d'environ 50 % de sa capacité de 750 tpj. La mise en service a été affectée par un certain nombre de problèmes mécaniques et d'approvisionnement, ainsi que par des problèmes techniques liés à la réconciliation de la teneur du stock de minerai déjà sur le site de Beacon, qui comprenait une pile à faible teneur et du minerai de développement qui s'est avéré être de teneur inférieure à celle prévue. Par conséquent, les flux de trésorerie provenant des opérations de traitement ont été plus faibles que prévu.

En raison de liquidités restreintes à court terme, la Société a décidé de ralentir les activités de production à la mine Beaufor. Subséquemment, le 27 septembre 2022, la Société a suspendu ses activités à la mine Beaufor et a placé la mine en état d'entretien et de maintenance pour une période indéterminée.

Exercice terminé le 30 juin 2022

Les frais d'administration ont totalisé 8,9 millions \$ pour l'exercice terminé le 30 juin 2022, dont 6,8 millions \$ étaient constitués de salaires, de rémunération à base d'actions et d'honoraires de conseil et professionnels, principalement en raison de transactions financières réalisées au cours de la période.

Les frais d'exploitation sur Beaufor se sont chiffrés à 12,5 millions \$ pour l'exercice terminé le 30 juin 2022. La mine Beaufor étant prête à produire depuis le mois de février 2022, des frais d'exploitation encourus de 5,1 millions \$ ont été enregistrés aux résultats alors que pendant la phase de développement, ils étaient capitalisés. Ces frais consistent en des travaux d'ingénierie, de maintenance et de préparation à la production. De plus, les frais d'exploitation comprennent une dévaluation d'inventaire étant donné que la teneur anticipée s'est avérée plus faible, une dévaluation des inventaires de minerai de 7,4 millions \$ a donc été constatée afin qu'ils soient valorisés au moindre de leur coût et de leur valeur de réalisation nette.

Les dépenses d'exploration se sont élevées à 3,6 millions \$ pour l'exercice terminé le 30 juin 2022 et se composaient principalement de forage et de salaires.

Les gains sur disposition d'actifs totalisent 16,3 millions \$ pour l'exercice terminé le 30 juin 2022 dont 16,1 millions \$ proviennent de ventes de redevances. Pour plus de détails, se référer à une des sections subséquentes, « Ventes de redevances ».

Une dépréciation d'immobilisations corporelles de 13 millions \$ a été constatée dans l'exercice terminé le 30 juin 2022. Pour plus de détails, se référer à une des sections subséquentes, « Dépréciation d'actifs non financiers ».

La Société a reconnu un recouvrement d'impôts différés sur les résultats et d'impôts miniers de 0,9 million \$ principalement en raison des pertes réalisées au cours de l'exercice.

La Société a déclaré une perte nette de 21,1 millions \$ ou 0,24 \$ par action de base et diluée pour l'exercice terminé le 30 juin 2022. Cette perte est principalement attribuable au fait que la Société est en phase de redémarrage. Par conséquent, elle a encouru d'importants frais d'exploration, de consultants et de main-d'œuvre spécialisée pour les propriétés Beaufor et Beacon tout en maintenant des dépenses d'exploitation pour la mine Beaufor. De plus, une dévaluation des inventaires de minerai de 7,4 millions \$ et une dépréciation sur les immobilisations corporelles de 13 millions \$ ont été constatées. Ces dépenses ont été partiellement contrebalancées par des gains sur dispositions d'actifs totalisant 16,3 millions \$ pour l'exercice terminé le 30 juin 2022.

Financements par actions

Le 22 novembre 2021, la Société a réalisé un financement accréditif de 6 658 823 actions accréditives à un prix de 0,90 \$ pour un produit brut de 5 992 941 \$. La Société a encouru des frais d'émission d'actions de 303 332 \$ et a octroyé 307 783 bons de souscription de courtier à un prix d'exercice de 0,90 \$ expirant le 22 novembre 2023.

Le 6 avril 2022, la Société a réalisé un financement de 24 000 000 d'unités de la Société à un prix de 0,60 \$ pour un produit brut de 14 400 000 \$. Chaque unité est composée d'une action ordinaire de la Société et d'un bon de souscription de la Société. Chaque bon de souscription permet au détenteur d'acquérir une action ordinaire au prix de 0,95 \$ pour une période de 60 mois après la date d'émission. La Société a payé des frais de 966 825 \$ et a octroyé 1 252 480 bons de souscription aux courtiers au prix d'exercice de 0,60 \$ expirant le 6 avril 2027.

Le 13 avril 2022, la Société a conclu un placement privé de 1 250 000 actions ordinaires au prix de 0,60 \$ pour un produit brut de 750 000 \$.

Ventes de redevances

Vente de redevances à Gold Royalty Corp.

Le 29 mars 2022, la Société a vendu des redevances à Gold Royalty Corp. en contrepartie de 4,5 millions \$ en trésorerie. L'entente comprend les redevances suivantes :

- 0,25 % sur les revenus nets de fonderie (« NSR ») de la production à Croinor, McKenzie Break et Swanson.
- 1,25 \$ par tonne usinée à l'usine Beacon.
- Annulation des options de rachat vendues le 5 août 2021.

La vente de redevances a été divisée en trois parties aux fins comptables :

- Vente d'une partie des propriétés minières Croinor, McKenzie Break et Swanson étant donné que le contrôle d'une portion de la production future d'or est transféré à l'acheteur pour la redevance de 0,25 % NSR;
- Passif financier, selon IFRS 9, pour l'obligation contractuelle de payer une redevance de 1,25 \$ sur les tonnes usinées à l'usine Beacon;
- Annulation des options de rachat d'une redevance de 1,25 % NSR sur les propriétés minières Croinor, McKenzie Break et Swanson.

Le produit de la disposition a été réparti entre les différentes composantes selon la valeur actualisée estimée des flux de trésorerie prévus sur chaque composante. La valeur comptable des propriétés minières cédées a été déterminée proportionnellement au pourcentage de la valeur comptable estimée qui a été vendue.

	DISPOSITION DE PROPRIÉTÉS MINIÈRES	ANNULATION DES OPTIONS DE RACHAT DE REDEVANCES	REDEVANCE SUR LES TONNES USINÉES À L'USINE BEACON	TOTAL
	\$	\$	\$	\$
Contrepartie	1 727 133	—	2 772 867	4 500 000
Valeur comptable cédée	(161 539)	—	—	(161 539)
Passif selon IFRS 9	—	—	(2 772 867)	(2 772 867)
Annulation des options de rachat de redevances vendues le 5 août 2021	—	3 146 426	—	3 146 426
Gain sur disposition comptabilisé aux résultats	1 565 594	3 146 426	—	4 712 020

Modification de la redevance à Metalla Royalty & Streaming Ltd. (« Metalla »)

Le 9 février 2022, la Société a procédé à l'amendement d'une entente portant sur la redevance de 1 % sur les revenus nets de fonderie de la production d'or à la mine Beaufor appartenant à Metalla en contrepartie d'un paiement en trésorerie de 1 274 100 \$ (1 M\$ US). Par conséquent, la clause stipulant que la redevance sera exemptée jusqu'à ce que 100 000 onces d'or aient été produites a été amendée, de sorte que l'entente prend effet immédiatement.

	DISPOSITION DE PROPRIÉTÉ MINIÈRE ET D'ACTIFS MINIER EN CONSTRUCTION
	\$
Contrepartie	1 274 100
Valeur comptable cédée	(433 361)
Gain sur disposition comptabilisé aux résultats	840 739

Vente de redevances à Triple Flag Precious Metals Corp. (« Triple Flag »)

Le 4 février 2022, la Société a conclu une entente avec Triple Flag en vertu de laquelle Triple Flag a fait l'acquisition d'une redevance additionnelle de 0,75 % sur les revenus nets de fonderie de la production d'or à la mine Beaufor en contrepartie d'un montant en trésorerie de 4,5 millions \$.

	DISPOSITION DE PROPRIÉTÉ MINIÈRE ET D'ACTIFS MINIER EN CONSTRUCTION
	\$
Contrepartie	4 500 000
Valeur comptable cédée	(1 483 904)
Gain sur disposition comptabilisé aux résultats	3 016 096

Vente de redevances à Gold Royalty Corp.

Le 5 août 2021, la Société a vendu des redevances à Gold Royalty Corp. en contrepartie de 11,25 millions \$ en trésorerie. Cette somme était recevable en deux tranches, soit 7,5 millions \$ à la clôture de la transaction et 3,75 millions \$ après 6 mois. L'entente comprend les redevances suivantes :

- 2,5 % sur les revenus nets de fonderie (« NSR ») de la production d'or à Croinor, McKenzie Break et Swanson (1,25 % rachetable pour une somme de 2 millions \$ par redevance après le 31 décembre 2027 pour une période de 30 jours si le prix de l'or au London Bullion Market Association dépasse 2 000 \$US pendant 30 jours consécutifs).
- 2,50 \$ par tonne usinée à l'usine Beacon provenant de la mine Beaufor.

Gold Royalty Corp. a également fait l'acquisition de l'option de rachat d'une redevance de 1 % NSR sur la propriété minière Beaufor auprès de la Caisse de dépôt et placement du Québec (« CDPQ ») et les droits de rachat existants de la Société relatifs à ce NSR de 1 % ont été annulés et supprimés. La valeur comptable de cette option de rachat était de 1 551 911 \$ et a été comptabilisée comme gain sur disposition d'actif à l'état consolidé de la perte nette et du résultat global.

La vente de la redevance a été divisée en trois parties aux fins comptables :

- i) Vente d'une partie des propriétés minières Croinor, McKenzie Break et Swanson étant donné que le contrôle d'une portion de la production future d'or est transféré à l'acheteur pour la redevance de 1,25 % NSR;
- ii) Passif financier, selon IFRS 15, pour les options de rachat d'une redevance de 1,25 % NSR sur les propriétés minières Croinor, McKenzie Break et Swanson car le contrôle de cette portion de la production future d'or n'est pas réputé être transféré à l'acheteur en raison du droit de la Société d'exercer les options de rachat après le 31 décembre 2027, sous certaines conditions;
- iii) Passif financier, selon IFRS 9, pour l'obligation contractuelle de payer une redevance de 2,50 \$ sur les tonnes usinées à l'usine Beacon provenant de la mine Beaufor.

Le produit de la disposition a été réparti entre les différentes composantes selon la valeur actualisée estimée des flux de trésorerie prévus sur chaque composante. La valeur comptable des propriétés minières cédées a été déterminée proportionnellement au pourcentage de la valeur comptable estimée qui a été vendue.

	DISPOSITION DE PROPRIÉTÉS MINIÈRES	OPTIONS DE RACHAT DE REDEVANCES	REDEVANCE SUR LES TONNES USINÉES À L'USINE BEACON	TOTAL
	\$	\$	\$	\$
Contrepartie	6 757 681	2 897 262	1 595 057	11 250 000
Valeur comptable cédée	(775 305)	—	—	(775 305)
Passif selon IFRS 9	—	—	(1 595 057)	(1 595 057)
Options de rachat des redevances selon IFRS 15	—	(2 897 262)	—	(2 897 262)
Gain sur disposition comptabilisé aux résultats	5 982 376	—	—	5 982 376

Prêts à terme

Le 14 août 2021, la Société a contracté un prêt à terme d'une durée de 3 ans avec Investissement Québec (« IQ ») d'un montant de 13,5 millions \$. Ce prêt sera remboursable en paiements trimestriels égaux de capital sur une durée de 8 trimestres à compter de la date du premier anniversaire suivant le déboursement, soit: le 1^{er} octobre 2022, les 1^{er} janvier, avril, juillet et octobre 2023 et les 1^{er} janvier, avril et juillet 2024. Ces versements totalisent un remboursement en capital de 3,375 millions \$. Le solde du prêt à être remboursé le 14 août 2024 sera de 10,125 millions \$.

Le prêt est garanti par une hypothèque de premier rang sur l'universalité des actifs mobiliers et immobiliers de la Société.

Ce prêt à terme portera intérêt au taux de :

- 6 % annuel jusqu'au redémarrage des installations de Beaufor et Beacon. Le redémarrage sera considéré comme prouvé avec un justificatif de production de 1 150 onces d'or sur 30 jours glissants à l'usine Beacon, avec du minerai provenant exclusivement de la mine Beaufor.
- 5 % annuel pendant la 1^{ère} année de production, payé trimestriellement. La 1^{ère} année de production sera considérée comme prouvée lorsque les conditions suivantes seront respectées :
 - o un justificatif de production de 22 500 onces d'or sur 365 jours glissants à l'usine Beacon, avec du minerai provenant exclusivement de la mine Beaufor;
 - o un justificatif de production de 8 000 onces d'or sur 90 jours glissants à l'usine Beacon, avec du minerai provenant exclusivement de la mine Beaufor;
 - o un bénéfice avant intérêts, impôts et amortissement (un « BAIIA ») sur 12 mois de 8 millions \$.
- 4 % annuel après la 1^{ère} année de production, payé trimestriellement.

Le prêt de 13,5 millions \$ porte intérêts au taux de 6 % annuel, payés trimestriellement, car le redémarrage des installations de Beaufor et Beacon n'a pas eu lieu au 30 juin 2022.

Le montant d'encaisse minimal pendant la durée du prêt est fixé à 6 millions \$ et placé dans un compte de banque avec accès restreint et dont la libération sera soumise à l'autorisation d'IQ ou aux étapes suivantes :

- 2 millions \$ libérés au redémarrage des installations de Beaufor et Beacon (même condition que pour le changement de taux d'intérêt).
- 2 millions \$ libérés à la fin de la première année de production (même condition que pour le changement de taux d'intérêt);
- 2 millions \$ libérés au remboursement du prêt.

À compter de la date d'anniversaire de production, un ratio dette/BAIIA (Bénéfice avant intérêts, impôt et amortissement) de 2:1 et un ratio de charges fixes minimal de 2:1 sont exigés.

Le 8 juin 2022, la Société a contracté un prêt additionnel de 5 millions \$ avec IQ.

Ce prêt additionnel est remboursable au plus tard un an après le déboursement du prêt. La Société remboursera le capital du prêt par versements mensuels consécutifs équivalent chacun à 50 % des flux monétaires nets mensuels de la Société du mois précédent. Par contre, si le fait d'effectuer un versement de capital réduirait la trésorerie à moins de 1,5 million \$, alors le montant du versement pour ce mois serait réduit de façon à ce que la trésorerie soit à 1,5 million \$. La Société bénéficiant alors d'un moratoire d'un mois pour le paiement de la différence du montant dû.

Ce prêt additionnel de 5 millions \$ porte intérêts au taux de 6% annuel, payés mensuellement.

Les mêmes garantis et ratios du précédent prêt avec IQ s'appliquent à ce prêt additionnel.

Facilité de crédit

La Société dispose également d'une facilité de crédit avec une banque canadienne de 2 millions \$ portant intérêt au taux préférentiel plus 2,5 %. La facilité est garantie par 1 million \$ de certificat de placement garanti rachetable sur demande et comptabilisé dans les équivalents de trésorerie. Un montant de 1 046 865 \$ au 30 juin 2022 (non utilisée au 30 juin 2021) est utilisé et est comptabilisé à titre d'obligations locatives.

Dépréciation d'actifs non financiers

En raison des délais dans le redémarrage des opérations minières, des coûts de redémarrage plus élevés qu'anticipés et de la dilution plus élevée des tonnes extraites, la Société a conclu qu'un test de dépréciation devait être effectué au 30 juin 2022 relativement à la propriété minière de Beaufor et des bâtiments et de l'équipement y afférents, ainsi qu'à l'usine de traitement de Beacon et ses équipements y afférents (« UGT Beaufor/Beacon »). Au 30 juin 2022, la valeur comptable de l'UGT Beaufor/Beacon dépassait sa valeur recouvrable estimée, ce qui a entraîné une charge de dépréciation de 13 millions \$.

La valeur recouvrable de l'UGT Beaufor/Beacon au 30 juin 2022 a été déterminée en fonction de la valeur d'utilité. La valeur d'utilité a été calculée en fonction des flux de trésorerie futurs attendus sur la base des plus récentes informations disponibles et des estimations, qui portent notamment sur la production d'onces d'or, des coûts d'exploitation et d'investissement nécessaires à la production d'or, les prévisions du prix de l'or et des taux de change prévus, ainsi que le taux d'actualisation.

Les flux de trésorerie attendus ont été établis à partir d'un taux d'inflation estimé à 2,5 % et d'un taux d'actualisation de 20 %, qui représente l'estimation du coût moyen pondéré du capital du marché.

Sensibilité

La valeur d'utilité peut être affectée par une ou plusieurs variations dans les hypothèses utilisées. Les variations de l'estimation de production d'onces d'or, des coûts d'exploitation et d'investissement nécessaires à la production d'or, des prévisions du prix de l'or, du taux de change et du taux d'actualisation sont celles qui ont la plus grande incidence sur l'évaluation de l'UGT Beaufor/Beacon. Ainsi, individuellement une variation de +/- 2 % dans la production d'or entraînerait une variation d'environ +/- 5,1 millions \$ de la valeur recouvrable; une variation de 5 % des coûts d'exploitation et d'investissement entraînerait une variation d'environ +/- 9,4 millions \$ de la valeur recouvrable; une variation de +/- 50 \$ du prix de l'or par once entraînerait une variation d'environ +/- 6,3 millions \$ de la valeur recouvrable; une variation de +/- 2,5 % du taux de change prévu entraînerait une variation d'environ +/- 4,8 millions de dollars de la valeur recouvrable; et une variation de +/- 50 points de base du taux d'actualisation entraînerait une variation d'environ +/- 0,7 million de dollars de la valeur recouvrable.

REVUE DES ACTIVITÉS DE PROSPECTION ET D'ÉVALUATION

	EXERCICE TERMINÉ LE 30 JUIN 2022	PÉRIODE DE 232 JOURS TERMINÉE LE 30 JUIN 2021
	\$	\$
Frais de prospection et d'évaluation :		
Mine Beaufor	3 646 827	3 471 155
McKenzie Break	3 139 252	1 081 835
Croinor Gold	114 240	54 186
Swanson et autres	1 746 683	17 387
Prospection et évaluation de projets	8 647 002	4 624 563
Vente de redevances	(618 894)	—
Frais de prospection et d'évaluation capitalisés	(4 381 281)	1 153 408
Dépenses de prospection et d'évaluation aux résultats	3 646 827	3 471 155

Mine Beaufor

Monarch détient une participation de 100 % dans la mine Beaufor, qui comprend deux baux miniers, une concession minière et 23 claims miniers couvrant une superficie de 5,9 km². La mine est située à environ 20 kilomètres au nord-est de la ville de Val-d'Or, dans le comté d'Abitibi-Est, dans la province de Québec. La mine Beaufor est une mine souterraine.

Le 27 juin 2019, les activités de production à la mine Beaufor ont été temporairement suspendues et la mine a été placée en mode d'entretien et maintenance par l'ancien propriétaire.

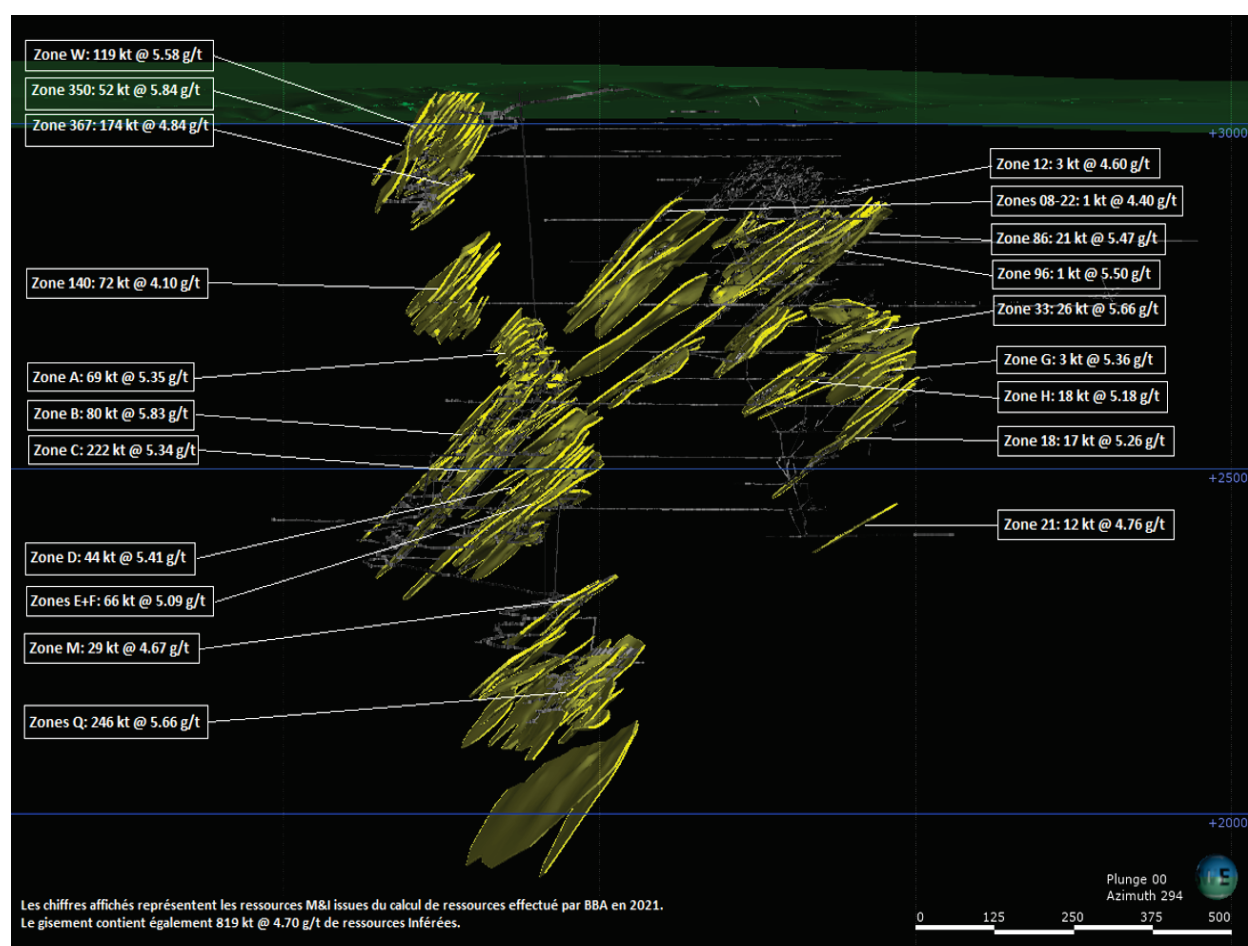


Redémarrage

Monarch a procédé au redémarrage des opérations minières à Beaufor et à la réhabilitation de l'usine Beacon (située à seulement 7 kilomètres de la mine Beaufor et d'une capacité de 750 tpj), principalement en raison des résultats d'analyse positifs de son programme de forage, de l'environnement du prix de l'or, de la stratégie de production proposée et des financements réalisés. Monarch ne fonde pas sa décision de production sur une étude de réserves minérales et de faisabilité démontrant la viabilité économique et technique du projet.

La nouvelle stratégie de production visera à exploiter la mine Beaufor via deux accès, soit la rampe de production et le puits, alors que la production historique a toujours été réalisée uniquement à partir du puits.

Le recalcul des ressources minérales de juillet 2021 n'inclut pas les résultats de forages réalisés après le 18 mai 2021. Le tableau ci-dessous illustre le positionnement des ressources par rapport aux infrastructures souterraines actuelles de la mine.



	Tonnes (t)	Teneur (g/t Au)	Onces Au (oz)
Mesurées et indiquées	1 284 900	5,3	219 200
Mesurées	328 500	5,7	59 900
Indiquées	959 400	5,2	159 300
Inférées	818 900	4,7	122 500

Rapport technique NI 43-101, mine Beaufor, BBA (13 octobre 2021). Date de calcul des ressources: 23 juillet 2021.

Suite aux récents financements réalisés, au nouveau calcul de ressources et aux différentes analyses internes sur la mine Beaufor et l'usine Beacon, la Société est passée au mode de développement pour ces deux installations au cours de l'exercice terminé le 30 juin 2022. Par conséquent les investissements sont capitalisés aux immobilisations corporelles.

Exploration

En juin 2020, la Société a amorcé un programme de forage au diamant de 42 500 mètres pour tester deux types de cibles : les zones autour des intersections historiques à haute teneur près des infrastructures souterraines existantes, et les blocs de ressources isolés, qui sont généralement définis par une seule intersection de forage.

La société a rapporté une estimation des ressources minérales en juillet 2021 et a déposé un rapport technique NI 43-101 en septembre 2021, qui comprenait 153 trous totalisant 17 000 mètres. Depuis juin 2020 à septembre 2022, 423 sondages totalisant 57 327 mètres ont été réalisés au cours du programme d'exploration et de définition.

McKenzie Break

La Société a poursuivi les activités d'exploration entreprises par Corporation Aurifère Monarques sur la propriété McKenzie Break qui couvre 7 848 hectares (78,5 km). Située à 20 kilomètres au nord de l'usine Beacon et à 10 kilomètres au sud de la municipalité de Barraute, au Québec, la propriété est accessible toute l'année par la route 397 et un chemin de gravier et comprend un portail et une rampe de 700 mètres construits en 2009.

McKenzie Break est un gisement d'or à haute teneur, étroit et à veines multiples, situé dans une phase dioritique du batholite de Pascalis et comprenant de la diorite porphyrique et des roches volcaniques mafiques et felsiques.

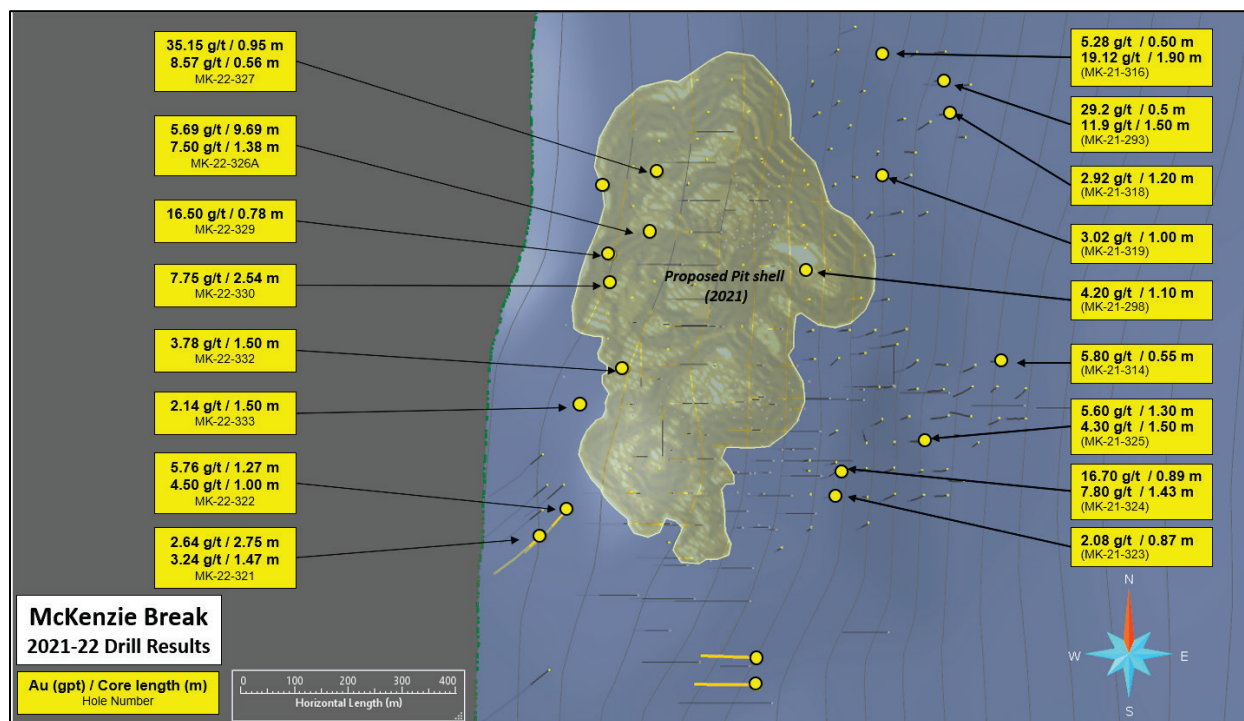
Le programme de forage 2022 sur la propriété McKenzie Break a débuté en avril 2022 avec trois foreuses de surface et s'est terminé à la fin du mois d'août en raison de restrictions de trésorerie à court terme. Un total de 29 sondages ont été forés à ce jour, pour un total de 6 798 mètres. Le programme a pour but d'accroître la taille de la fosse actuellement proposée dans la direction de l'amont-pendage (vers l'ouest) et d'augmenter les ressources souterraines actuelles vers l'est et le nord.

Depuis l'acquisition de la propriété en 2017 par Corporation Aurifère Monarques, plusieurs campagnes de forages ont été effectuées sur la propriété. Le tableau et la figure ci-dessous présentent les meilleurs résultats de forage obtenus de ces campagnes :

Sondage	Longueur (m)	De (m)	À (m)	Largeur (m)	Teneur (g/t Au)
MK-18-205Ext	426	356,5	363,6	7,1	32,30
MK-20-255	392	300,65	315,0	14,35	13,95
MK-18-196	300	254,8	257,4	2,8	61,20
MK-19-250	426	329,0	340,0	11,0	10,50
MK-19-249	432	379,5	393,2	13,7	5,28
MK-19-241	432	363,0	365,1	2,1	26,78
MK-18-216	177	133,3	143,0	9,7	5,76
MK-20-255	392	379,0	381,0	2,0	27,15
MK-19-251	414	334,0	340,0	6,0	7,04
MK-20-253	429	351,8	359,0	7,2	5,34
MK-22-326A	273	6,0	15,69	9,69	5,69

* L'épaisseur vraie correspond à environ 85 % de la longueur indiquée de la carotte.

La figure ci-dessous montre les résultats du dernier programme de forage réalisé en 2021 et 2022.



Note : La largeur montrée est la longueur de la carotte. L'épaisseur vraie est estimée à 80-85% de la longueur de la carotte. La procédure d'échantillonnage consiste à scier la carotte de taille NQ en moitiés égales le long de son axe principal et à expédier l'une des moitiés aux laboratoires AGAT à Mississauga, en Ontario, pour analyse. Les échantillons sont broyés, pulvérisés et analysés par pyroanalyse, avec finition par absorption atomique. Les résultats dépassant 3,0 g/t Au sont ré-analysés par la méthode gravimétrique, et les échantillons contenant des grains d'or visibles sont analysés par la méthode « metallic sieve ». Monarch utilise un protocole complet AQ/CQ, comprenant l'insertion de standards, de blancs et de duplicata.

Croinor Gold

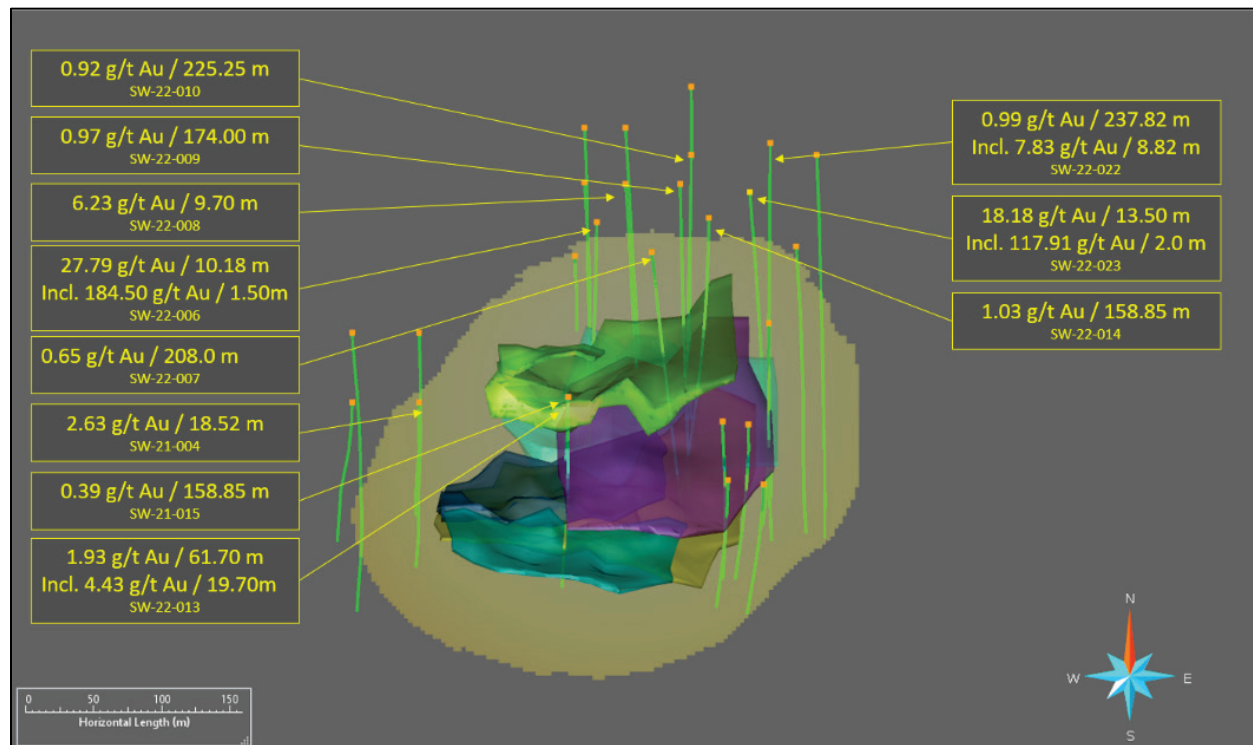
Monarch détient une participation de 100 % dans la propriété Croinor Gold, qui comprend un bail minier pour un total de 337 claims couvrant une superficie de 15 188 ha (151,88 km²). La propriété est située à environ 55 km à l'est de Val-d'Or (75 km par route) et à 27 km à l'est de Louvicourt, le village le plus proche.

Le 11 août 2022, la Société a publié une estimation des ressources minérales de la propriété Croinor Gold et a déposé le rapport technique NI 43-101 le 26 septembre 2022.

La Société est à la recherche d'un partenaire pour faire avancer le projet.

Swanson

Monarch détient une participation de 100 % dans la propriété Swanson, qui comprend un bail minier plus un total de 129 claims couvrant une superficie de 5 211 ha (52,11 km²). Le 22 janvier 2021, la Société a rapporté une ressource en fosse conforme au Règlement 43-101 de 105 400 onces d'or dans la catégorie indiquée sur la propriété, ainsi qu'une ressource souterraine de 8 400 onces dans la catégorie indiquée, pour un total de 113 800 onces d'or.



La Société a commencé une campagne de forage en décembre 2021 d'environ 5 000 mètres. Sur la base des premiers mois positifs, la Société a augmenté son programme de forage à 11 277 mètres. Le programme a pris fin à la fin du mois d'août en raison de restrictions de trésorerie à court terme. Le tableau ci-dessous présente les résultats d'analyse significatifs obtenus lors de cette campagne au 8 septembre 2022 :

Sondage	De (m)	À (m)	Largeur (m) *	Teneur Au (g/t)
SW-21-004	100,80	119,32	18,52	2,63
SW-22-006	219,82	230,00	10,18	27,79
<i>Incluant</i>	226,00	227,50	1,50	184,50
SW-22-007	126,00	334,00	208,00	0,65
SW-22-008	284,00	293,70	9,70	6,23
SW-22-009	250,50	424,50	174,00	0,97
SW-22-010	236,35	461,60	225,25	0,92
SW-22-013	16,60	78,30	61,70	1,93
<i>Incluant</i>	58,00	77,70	19,70	4,43
SW-22-014	241,95	400,80	158,85	1,03
SW-22-015	16,80	175,65	158,85	0,39
SW-22-023	228,50	253,00	24,50	1,33
SW-22-023	411,00	424,50	13,50	18,18
<i>Incluant</i>	411,00	413,00	2,00	117,91
SW-22-022	267,18	505,00	237,82	0,99
<i>Incluant</i>	267,18	276,00	8,82	7,83

* L'épaisseur vraie correspond à environ 85 % de la longueur indiquée de la carotte.

SITUATION FINANCIÈRE

<i>(En dollars)</i>	AU 30 JUIN 2022	AU 30 JUIN 2021	EXPLICATIONS DES VARIATIONS
Actif courant	16 392 063	22 750 973	L'actif courant a diminué suite à la baisse de la trésorerie et équivalents de trésorerie utilisés dans le redémarrage des activités de production, partiellement contrebalancée par l'acquisition de placements, l'augmentation des taxes de vente à la consommation à recevoir et l'acquisition de fournitures liés au redémarrage.
Actif non courant	77 503 156	41 673 500	L'actif à long terme a principalement augmenté suite aux acquisitions d'immobilisations corporelles et à la capitalisation des frais liés à la réhabilitation des installations, à la trésorerie réservée suite au prêt à terme et aux dépenses de frais d'exploration encourus et capitalisés aux actifs de prospection et d'évaluation partiellement contrebalancé par une dévaluation des immobilisations corporelles.
Total de l'actif	93 895 219	64 424 473	
Passif courant	21 012 932	5 262 368	Le passif courant a augmenté étant donné les activités liées au redémarrage des installations affectant à la hausse les comptes fournisseurs ainsi que la portion à court terme de la dette à long terme, partiellement contrebalancé par l'annulation de l'option de rachat de la redevance.
Passif non courant	24 009 878	9 349 724	Le passif non courant a augmenté principalement en raison des nouveaux prêts à terme et aux ventes de redevances générant des passifs financiers sur les tonnes usinées, partiellement contrebalancé par la baisse des impôts sur les résultats et impôts miniers différés.
Total du passif	45 022 810	14 612 092	
Capitaux propres	48 872 409	49 812 381	Les capitaux propres se sont accrus essentiellement en raison de l'émission d'actions accréditives totalisant 5,7 millions \$, déduction faite des frais d'émission et de l'émission d'actions ordinaires totalisant 14,1 millions \$, déduction faite des frais d'émission.

LIQUIDITÉS ET SOURCES DE FINANCEMENT

La stratégie de la Société vise à générer des liquidités provenant des activités opérationnelles afin de financer l'exploitation et la mise en valeur de projets et de satisfaire aux exigences en matière de capital à même ses liquidités. Les augmentations ou diminutions notables des liquidités et des ressources en capital de la Société sont essentiellement déterminées par le succès ou l'échec des programmes d'exploitation, d'exploration et de mise en valeur de la Société et par sa capacité à émettre des actions ou à obtenir d'autres sources de financement.

Au 30 juin 2022, la Société disposait d'une trésorerie et d'équivalents de trésorerie de 10,4 millions \$ et d'une trésorerie réservée de 6 millions \$. Du montant de la trésorerie et des équivalents de trésorerie, 4,9 millions \$ sont réservés aux dépenses d'exploration et d'évaluation. La facilité de crédit est garantie par un certificat de placement garanti de 1 million \$ inclus dans la trésorerie et les équivalents de trésorerie.

Sources de financement

Les sources de financement par capital-actions et dette depuis le 11 novembre 2020 et à la date du présent rapport sont énumérées dans le tableau suivant :

DATE	TYPE	TITRES	MONTANT (\$)	UTILISATION DES FONDS
8 juin 2022	Prêt à terme	Prêt	5 000 000	Les fonds seront principalement utilisés pour l'avancement des projets..
13 avril 2022	Placement privé	Actions ordinaires	750 000	Les fonds seront principalement utilisés pour le fonds de roulement et l'avancement des projets.
6 avril 2022	Placement privé	Actions ordinaires	14 400 000	Les fonds seront principalement utilisés pour le fonds de roulement et l'avancement des projets.
22 novembre 2021	Placement privé par voie de prise ferme	Actions accréditives	5 992 941	Travaux de prospection sur les propriétés détenues par la Société. Les fonds ont été partiellement utilisés.
14 août 2021	Prêt à terme	Prêt	13 500 000	Les fonds seront principalement utilisés pour l'avancement des projets.
29 juin 2021	Placement privé par voie de prise ferme	Actions ordinaires	6 655 600	Les fonds seront principalement utilisés pour le fonds de roulement et l'avancement des projets.
4 mars 2021	Placement privé par voie de prise ferme	Actions accréditives	5 081 721	Travaux de prospection sur les propriétés détenues par la Société. Les fonds ont été utilisés.
21 janvier 2021	Fonds net provenant de l'arrangement entre Yamana et Corporation Aurifère Monarques et impliquant Monarch	Actions ordinaires	14 283 329	Les fonds seront principalement utilisés pour le fonds de roulement et l'avancement des projets.

FLUX DE TRÉSORERIE

	EXERCICE TERMINÉ LE 30 JUIN 2022	PÉRIODE DE 232 JOURS TERMINÉE LE 30 JUIN 2021
	\$	\$
Trésorerie nette provenant (utilisée) des :		
Activités d'exploitation	(15 007 432)	(5 466 039)
Activités de financement	31 645 571	10 613 714
Activités d'investissement	(26 779 038)	15 332 782
Augmentation (diminution) de la trésorerie et équivalents de trésorerie	(10 140 899)	20 480 457
Trésorerie et équivalents de trésorerie au début de l'exercice	20 480 457	—
Trésorerie et équivalents de trésorerie à la fin de l'exercice	10 339 558	20 480 457

Activités d'exploitation

Au cours de l'exercice terminé le 30 juin 2022, les flux de trésorerie provenant des activités d'exploitation ont été utilisés principalement pour les dépenses d'exploitation et d'exploration à la mine Beaufor et les dépenses administratives et financières.

Activités de financement

Pour les douze mois terminés le 30 juin 2022, les flux de trésorerie liés aux activités de financement ont généré 31,6 millions \$ provenant principalement d'émissions d'actions ordinaires et accréditives et de prêts à terme, partiellement compensés par des frais de financement.

Activités d'investissement

Pour les douze mois terminés le 30 juin 2022, les flux de trésorerie liés aux activités d'investissement ont utilisé 26,8 millions \$ pour les acquisitions d'immobilisations corporelles et les frais de redémarrage capitalisés directement liés à la réhabilitation de la mine Beaufor et de l'usine Beacon et les dépenses d'exploration à McKenzie Break et Swanson, partiellement contrebalancés par les ventes de redevances.

RÉTROSPECTIVE FINANCIÈRE TRIMESTRIELLE

L'information financière trimestrielle sélectionnée pour les derniers trimestres depuis la constitution de la Société est présentée ci-dessous :

PÉRIODES TERMINÉES LES : (En dollars)	30 JUIN 2022	31 MARS 2022	31 DECEMBRE 2021	30 SEPTEMBRE 2021	30 JUIN 2021	31 MARS 2021
Dépenses d'exploitation	8 809 760	3 663 503	—	—	—	—
Dépenses d'administration	2 610 057	2 003 556	2 374 268	1 915 029	1 176 022	585 444
Dépenses d'exploration à Beaufor	272 053	930 608	714 471	1 729 695	2 229 013	1 242 142
Dépenses d'entretien et maintenance	—	—	—	—	1 794 899	962 859
Dépréciation d'immobilisations corporelles	13 000 000	—	—	—	—	—
Impôts (recouvrement) sur les résultats et impôts miniers différés	(2 481 836)	513 314	(732 437)	1 740 726	(1 790 126)	23 219
Bénéfice net (perte nette)	(22 674 979)	758 545	(2 060 446)	2 843 374	(2 837 751)	(2 760 651)
Bénéfice net (perte nette) par action de base et dilué(e)	(0,26)	0,01	(0,03)	0,04	(0,04)	(0,05)
Trésorerie et équivalents de trésorerie	10 339 558	6 108 678	18 920 581	27 459 590	20 480 457	19 013 624
Total de l'actif	93 895 219	99 486 665	98 334 050	89 164 416	64 424 473	61 211 859
Activités d'exploitation	2 843 462	(10 358 555)	(2 855 705)	(4 636 634)	(3 834 490)	(1 631 549)
Activités de financement	11 554 589	(174 435)	5 647 337	14 618 080	6 076 970	4 536 743
Activités d'investissement	(10 167 172)	(2 278 912)	(11 330 641)	(3 002 313)	(775 647)	16 108 429

Quatrième trimestre terminé le 30 juin 2022

Les frais d'exploitation se sont chiffrés à 8,8 millions \$ pour le trimestre terminé le 30 juin 2022. La mine Beaufor étant prête à produire depuis le mois de février 2022, les frais d'exploitation encourus ont été enregistrés aux résultats alors que pendant la phase de développement, ils étaient capitalisés. Ces frais consistent en des travaux d'ingénierie, de développement, de maintenance, de préparation à la production et de transport de minerai. Les frais d'exploitation comprennent une dévaluation d'inventaire de 7,4 millions \$ étant donné que la teneur anticipée s'est avérée plus faible.

Les frais d'administration se sont chiffrés à 2,6 millions \$ pour le trimestre terminé le 30 juin 2022, dont 1,9 million \$ sont composés de salaires, de rémunération à base d'actions, ainsi que de frais de consultants et d'honoraires professionnels en raison des transactions financières réalisées au cours de la période.

Les frais d'exploration sur Beaufor se sont chiffrés à 0,3 million \$ pour le trimestre terminé le 30 juin 2022 et consistaient principalement en forage et en salaires.

La Société a enregistré des charges financières totalisant 0,1 million \$ au cours du trimestre terminé le 30 juin 2022 principalement composées de charges de désactualisation sur les options de rachat de redevances.

Suite à de nouvelles hypothèses sur la production future et, par conséquent, le paiement futur des redevances sur l'usinage, la Société a procédé à la réévaluation du passif financier sur les tonnes usinées à l'usine Beacon occasionnant une dépense de 0,2 million \$.

D'autres produits liés aux actions accréditives d'un montant de 0,4 million \$ ont été reconnus aux résultats selon les frais d'exploration admissibles encourus au cours de la période.

La Société a reconnu un recouvrement d'impôts sur les résultats et d'impôts miniers différés principalement en raison de la perte nette fiscale réalisée au cours du trimestre terminé le 30 juin 2022.

La Société a déclaré une perte nette de 22,7 millions \$ ou 0,26 \$ par action de base et diluée pour le trimestre terminé le 30 juin 2022. Cette perte nette est principalement due aux frais d'exploitation de 8,8 millions \$ encourus à la mine Beaufor en attente du redémarrage de l'usine Beacon. De ce montant, une dévaluation de 7,4 millions \$ a dû être constatée étant donné que la valeur de réalisation nette de l'inventaire de minerai était nulle au 30 juin 2022 et une dévaluation d'immobilisations corporelles de 13 millions \$.

CAPITAL-ACTIONS EN CIRCULATION

Le tableau suivant présente le nombre d'actions ordinaires, d'unités d'actions restreintes, d'options d'achat d'actions, et de bons de souscription de la Société qui sont en circulation à la date du présent rapport de gestion :

	AU 28 SEPTEMBRE 2022
Actions ordinaires émises	110 156 750
Unités d'actions restreintes	1 813 661
Options d'achat d'actions (prix d'exercice moyen: 0,81 \$)	4 542 750
Bons de souscription de la Société (prix d'exercice moyen: 0,96 \$)	28 159 750
Bons de souscription Monarch de remplacement (prix d'exercice moyen: 0,05 \$)	10 911 291
Bons de souscription aux courtiers (prix d'exercice moyen: 0,77 \$)	2 266 492

OPÉRATIONS ENTRE APPARENTÉS

Au cours de l'exercice terminé le 30 juin 2022, la Société a engagé les dépenses suivantes avec des membres du conseil d'administration et des principaux dirigeants de la Société. Ces opérations sont conclues dans le cours normal des activités de la Société et sont mesurées en fonction de leur valeur d'échange, soit le montant de la contrepartie convenue entre les parties aux accords.

	EXERCICE TERMINÉ LE 30 JUIN 2022	PÉRIODE DE 232 JOURS TERMINÉE LE 30 JUIN 2021
	\$	\$
Salaires, jetons de présence et autres avantages sociaux	1 825 235	393 879
Rémunération à base d'actions	1 028 831	234 269
Régime à cotisations définies	45 762	15 100
Régimes gouvernementaux	108 651	45 005
	3 008 479	688 253

ENTENTES HORS BILAN

La Société n'a pas conclu d'entente hors bilan.

ENGAGEMENTS ET ÉVENTUALITÉS

La Société avait les engagements suivants à la date du rapport :

A) Redevances

Propriétés	Redevances NSR
Beaufor.....	➤ 4,0 % ➤ Autres
Croinor Gold	➤ 1,5 % ➤ 2,75 %
McKenzie Break.....	➤ 1,5 % (0,5 % rachetable pour 750 000 \$) ➤ 2,75 %
Swanson	➤ 1,5 % (0,5 % rachetable pour 750 000 \$) ➤ 2,0 % (1 % rachetable pour 1 million \$US) ➤ 2,75 %
Beacon.....	➤ 2,50 \$ par tonne usinée du minerai de la propriété Beaufor ➤ 1,25 \$ par tonne usinée

B) Actions accréditives

La Société s'est engagée à déboursier, avant certaines dates, des sommes en frais de prospection et d'évaluation admissibles, conformément à la Loi de l'impôt sur le revenu du Canada et à la Loi sur les impôts du Québec, et à transférer ces déductions fiscales aux souscripteurs des placements en actions accréditives complétés respectivement pour le financement suivant. En relation avec ces engagements, le tableau ci-dessous présente les détails importants :

DATE DU FINANCEMENT	MONTANT DU FINANCEMENT	DATE LIMITE POUR DÉBOURSER LES SOMMES	FONDS RÉSERVÉS AU 30 JUIN 2022	PASSIFS LIÉS AUX ACTIONS ACCRÉDITIVES AU 30 JUIN 2022
	\$		\$	\$
22 novembre 2021	5 992 941	31 décembre 2022	4 976 102	829 349

La Société est partiellement financée par l'émission d'actions accréditives. Cependant, il n'y a aucune garantie que les fonds dépensés par la Société seront admissibles à titre de frais d'exploration canadiens, même si la Société s'est engagée à prendre toutes les mesures nécessaires à cette fin. Le refus de certaines dépenses par les autorités fiscales pourrait avoir des conséquences fiscales négatives pour les investisseurs ou la Société. Dans un tel cas, la Société indemniserait chaque souscripteur d'actions accréditives pour les impôts supplémentaires qu'il devra payer en raison du fait que la Société n'a pas renoncé aux dépenses admissibles comme convenu.

PRINCIPALES MÉTHODES COMPTABLES

La Société a adopté les méthodes comptables qui sont décrites à la note 4 des états financiers consolidés audités de l'exercice terminé le 30 juin 2022.

JUGEMENTS IMPORTANTS ET ESTIMATIONS

Une divulgation complète ainsi qu'une description des principaux jugements et estimations de la Société sont détaillées dans les états financiers consolidés audités de l'exercice terminé le 30 juin 2022.

INSTRUMENTS FINANCIERS

Une divulgation complète ainsi qu'une description des instruments financiers de la Société, de sa gestion des risques financiers et sa gestion du capital se trouvent aux états financiers consolidés audités de l'exercice terminé le 30 juin 2022.

FACTEURS DE RISQUES

L'exploration, le développement et l'extraction de métaux précieux comportent de nombreux risques en raison de la nature inhérente de l'entreprise, des tendances économiques mondiales et des influences des conditions sociales, politiques, environnementales et économiques locales dans les différentes zones géographiques d'exploitation. À ce titre, la Société est soumise à plusieurs risques financiers et opérationnels qui pourraient avoir un impact significatif sur sa rentabilité et ses niveaux de flux de trésorerie d'exploitation.

Les lecteurs sont encouragés à lire et à considérer les facteurs de risque et les incertitudes connexes tels que décrits dans la dernière notice annuelle disponible de la Société. Ces facteurs de risque pourraient avoir une incidence importante sur les résultats d'exploitation futurs de la Société et pourraient faire en sorte que les événements réels diffèrent sensiblement de ceux décrits dans les énoncés prospectifs.

CONTRÔLES ET PROCÉDURES DE DIVULGATION DE L'INFORMATION ET CONTRÔLES INTERNES À L'ÉGARD DE L'INFORMATION FINANCIÈRE

À titre d'entité inscrite en bourse, la direction doit prendre des mesures pour s'assurer que l'information significative à l'égard des rapports déposés ou soumis aux termes des lois sur les valeurs mobilières présente l'information financière de manière fidèle. Cette responsabilité incombe à la direction, y compris au président et chef de la direction et au chef de la direction financière. Il incombe à la direction de mettre en place, de maintenir et d'évaluer la conception des contrôles et procédures de communication de l'information ainsi que du contrôle interne à l'égard de l'information financière.

CONTRÔLES ET PROCÉDURES DE COMMUNICATION DE L'INFORMATION

Il incombe à la direction de mettre en place et de maintenir un système de contrôles et de procédures de communication de l'information conçus de manière à fournir une assurance raisonnable que les informations importantes liées à la Société et à ses filiales sont obtenues et portées à la connaissance de la haute direction en temps voulu pour que les bonnes décisions puissent être prises concernant la communication de l'information.

CONTRÔLE INTERNE À L'ÉGARD DE L'INFORMATION FINANCIÈRE

La direction est responsable de l'établissement et du maintien de contrôles internes à l'égard de l'information financière conçus de manière à fournir une assurance raisonnable que l'information financière est fiable et que les états financiers ont été établis, aux fins de publication de l'information financière, conformément aux IFRS.

Au cours de l'exercice débutant le 1^{er} juillet 2021 et se terminant le 30 juin 2022, aucune modification n'a été apportée au contrôle interne à l'égard de l'information financière ayant eu une incidence importante ou susceptible d'avoir une incidence importante sur le contrôle interne à l'égard de l'information financière de la Société.

Dans sa conception des contrôles et procédures de communication de l'information et du contrôle interne à l'égard de l'information financière, la Société reconnaît que, peu importe la manière dont ces contrôles sont conçus et exécutés, ils ne peuvent donner qu'une assurance raisonnable et non absolue de la réalisation des objectifs attendus du système de contrôles.

RENSEIGNEMENTS COMPLÉMENTAIRES ET INFORMATION CONTINUE

Cette analyse par la direction a été préparée à la date indiquée dans l'en-tête de ce rapport. Des renseignements complémentaires sur la Société, y compris les rapports techniques mentionnés dans ce rapport, sont disponibles sur le site de SEDAR au www.sedar.com et sur notre site web au www.monarchmining.com.

INFORMATIONS GÉNÉRALES

SIÈGE SOCIAL

68, avenue de la Gare, bureau 205
Saint-Sauveur (Québec) J0R 1R0
Canada

COURRIEL

info@monarchmining.com

BOURSE

Bourse de Toronto (TSX)
Symbole (actions) : GBAR

OTC Markets

Symbole (actions): GBARF

DIRIGEANTS

Jean-Marc Lacoste
Président et chef de la direction

Alain Lévesque CPA, CA
Chef de la direction financière et vice-président finances

Mathieu Séguin, CFA
Vice-président, développement corporatif

David Langlois, Ing., PMP
Vice-président, évaluation et planification

CONSEILLER JURIDIQUE

Stein Monast S.E.N.C.R.L.
Édifice Stein Monast
70, rue Dalhousie, bureau 300
Québec (QC) G1K 4B2
CANADA

AUDITEURS

KPMG s.r.l. / S.E.N.C.R.L.
Tour KPMG
600, boulevard de Maisonneuve Ouest
Bureau 1500
Montréal (QC) H3A 0A3
CANADA

SITE INTERNET

www.monarchmining.com

CONSEIL D'ADMINISTRATION

Michel Bouchard, président du conseil*

Jean-Marc Lacoste, administrateur

Guylaine Daigle, administratrice*, **

Renaud Adams, administrateur**

Laurie Gaborit, administratrice**

Benoit Desormeaux*

**Membre du comité d'audit*

***Membre du comité de rémunération*

AGENT DE TRANSFERT

Computershare Trust Company of Canada
1500 Boulevard Robert-Bourassa
7^e étage
Montréal (QC) H3A 3S8
CANADA

RELATIONS AVEC LES INVESTISSEURS

Jean-Marc Lacoste

Tél. : 1 888 994-4465

jm.lacoste@monarchmining.com